



**Vilniaus
universitetas**

**Socialinės politikos konferencija
Covid-19 pandemija ir lėtinės socialinės politikos ligos, laimėjimai bei
receptai
2021 m. spalio 22 d.**

**Lygios galimybės, pajamų apsauga ir skurdo švelninimas
Lietuvos socialinėje politikoje:
testuoti, vakcinuoti, gydyti**

prof. Romas Lazutka

Skiriu Socialinės politikos studijų programos Vilniaus universitete dešimtmečiui

Vilniaus
universitetas



X

Planas

1. Covid19 ir makroekonominė aplinka
2. Socialinės raidos rodikliai
3. Galimybių gyventi ir studijuoti (ne)lygybė
4. Pajamų apauga – jas kompensuojančios išmokos
5. Minimalių pajamų garantijos (*„benefits“ neverčiam į „pašalpos“, nes tai nejautrus žodis ekonominiu požiūriu hierarchinėje visuomenėje*)
6. Ką daryti? Trys receptai
7. Ateities neapibrėžtumas

Covid19 laikotarpiu palanki makroekonominė aplinka socialinei politikai Lietuvoje

1. Nežymus ekonomikos smukimas tik 2020 m. ir gal augs beveik po 4 proc. 2021-2022 (EK tikisi)
2. Nedarbo padidėjimas, bet nuslopintas kompensacijomis prastovose
3. Nuosekliai spartus darbo užmokesčio augimas
4. Nedidelė infliacija iki 2021m. vasaros
5. Pigus masyvus valstybės skolinimasis
6. Pandemija kaip biudžetinės drausmės atlaisvinimo argumentas palankus socialinei politikai

Covid19 nelabai sutrukdė Lietuvos ekonomikos aukso amžiui (pagal Vakarų Europos 1950-1970m. analogiją)

Pastarieji 20 metų Lietuvoje primena XXa. 6-7 dešimtmečius Vakarų Europoje, kurie pavadinti Gerovės valstybės aukso amžiumi.

Nuo 2000m. LT BVP per metus augo vidutiniškai **5,2 proc.**,

algos ir bendros namų ūkių pajamos padvigubėjo

kai kainos išaugo tik 20 proc.

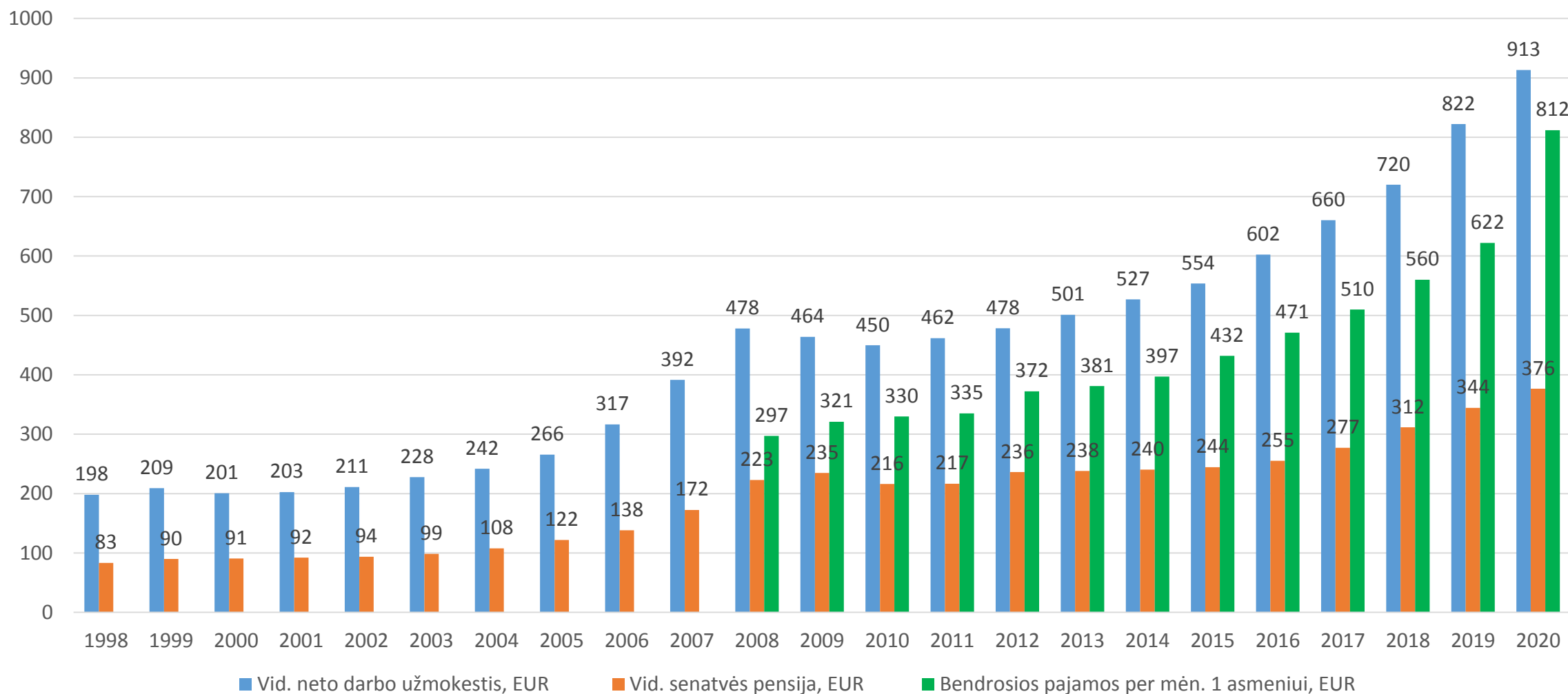
	<i>Growth Rate, 1950-73</i>
Switzerland	3.08
Denmark	3.08
UK	2.42
Sweden	3.06
Netherlands	3.45
Belgium	3.54
Norway	3.24
France	4.02
West Germany	5.02
Finland	4.25
Austria	4.94
Italy	4.95
Ireland	3.03
Spain	5.60
Portugal	5.45
Greece	6.21

Western Europe 4.05

Nicholas Crafts. Competitive Advantage in the Global Economy Research Centre, University of Warwick. 2012

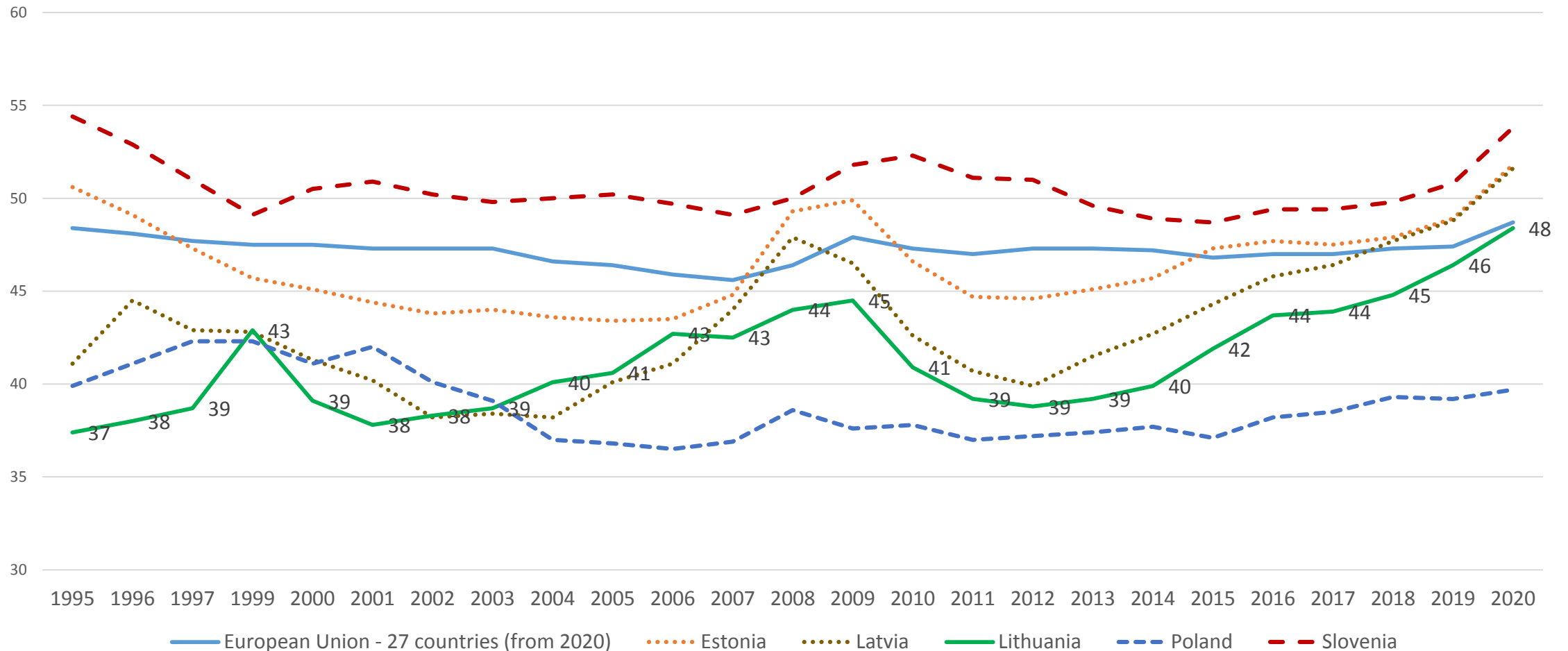
<https://ideas.repec.org/p/cge/wacage/91.html>

Pastarųjų 10 metų algų, namų ūkių pajamų ir pensijų spurtas - beveik padvigubėjo kainoms išaugus tik 20 proc.



Lietuvos darbuotojų pajamų dalis BVP priartėjo prie ES vidurkio

Darbo užmokestis ir darbdavio įmoka socialiniam draudimui (BVP proc.). Compensation of employees



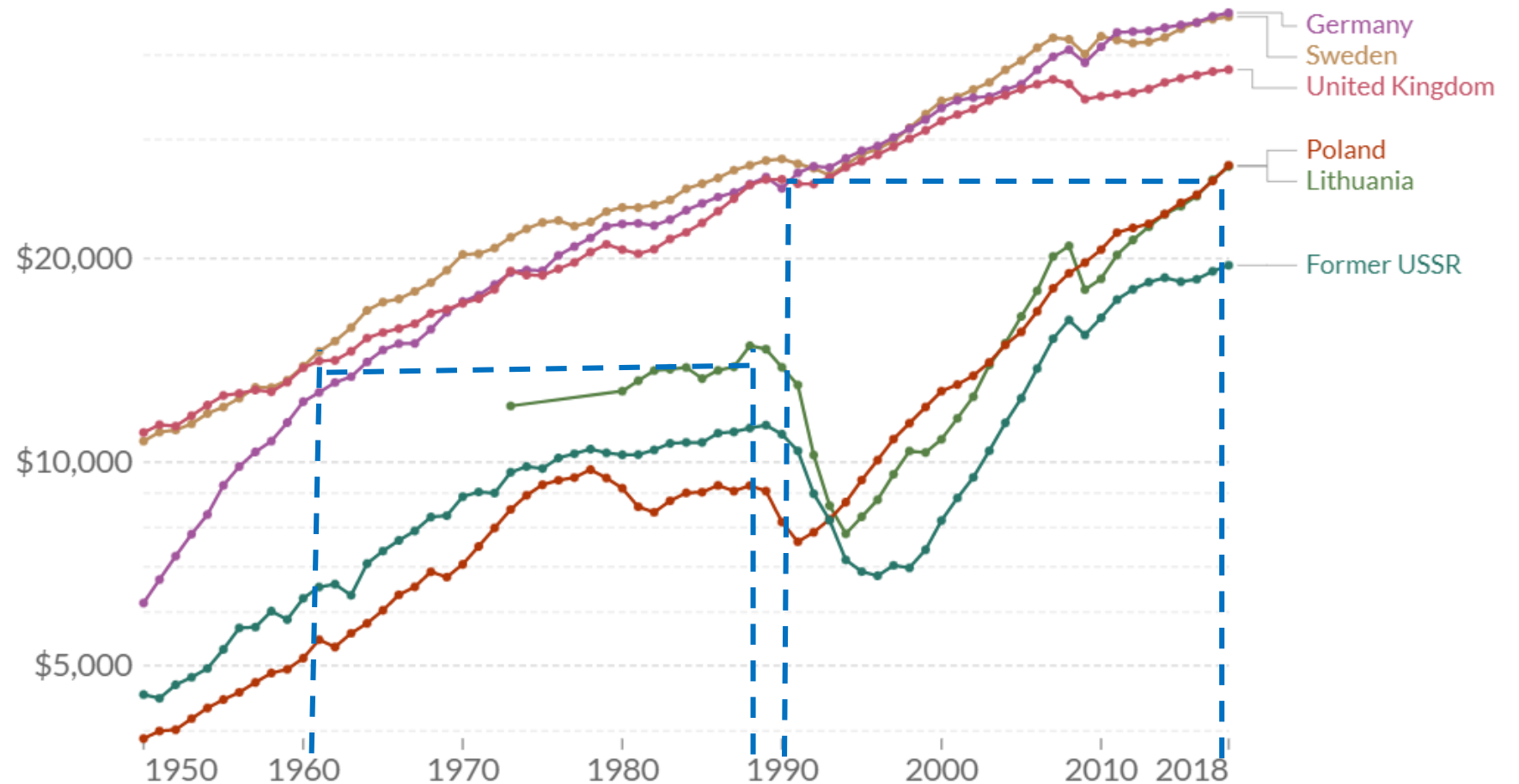
Eurostat: GDP and main components (output, expenditure and income) [NAMA_10_GDP__custom_1406930]

Pagaliau! Sąjūdžio laikų svajonė išsipildė - jau gyvenam kaip švedai 1990m. (vidutiniškai!!!); GDP per capita, 1950 to 2018; GDP per capita adjusted for price changes over time (inflation) and price differences between countries – it is measured in international- $\$$ in 2011 prices.

Jau 1988m. LT BVP 1 gyv. buvo pasiekęs 1960m. Vakarų lygį

Mes turėjome ekonominį pagrindą Gerovės valstybei

2020 m. esame panašiai turtingi kaip vakariečiai 1990m.



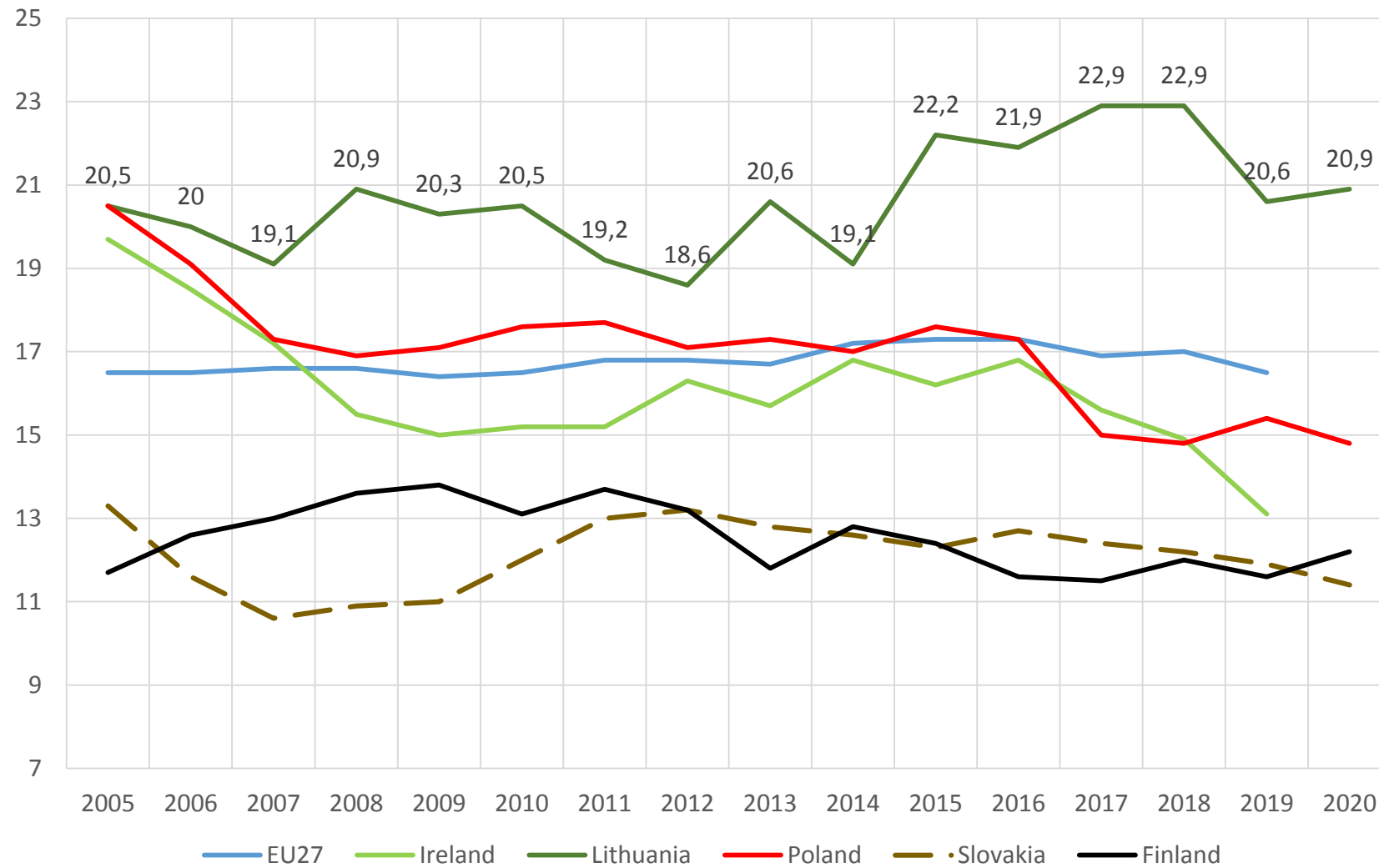
Source: Maddison Project Database 2020 (Bolt and van Zanden (2020))

OurWorldInData.org/economic-growth • CC BY

<https://ourworldindata.org/economic-growth>

Skurdo rizikos lygis, proc.

Tačiau skurdo rizikos lygis nekrinta žemiau 20 proc.



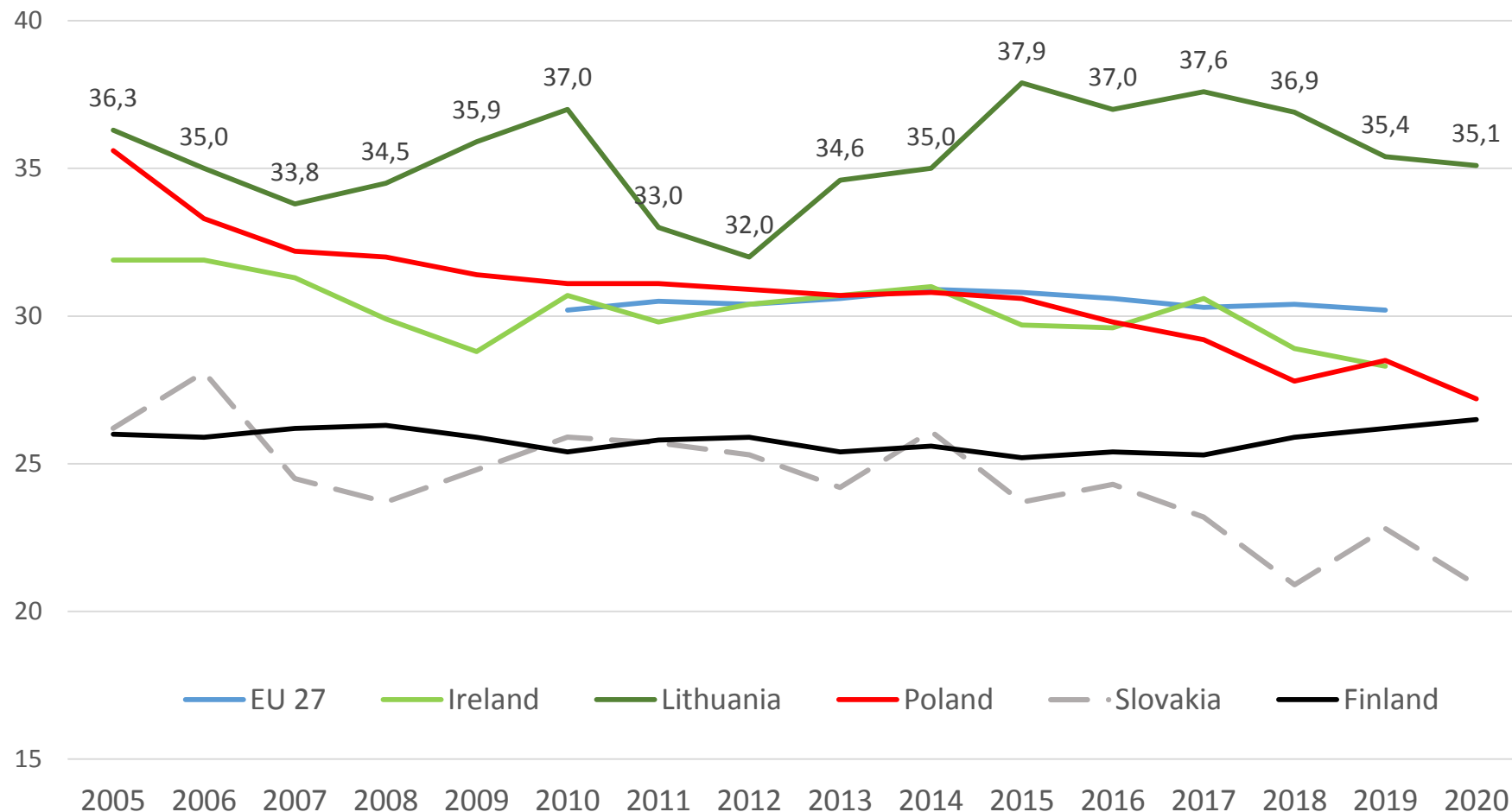
Baltijos šalių
kaimynės
pagal skurdo
lygį ne ES
(Turkija,
Meksija)



Pajamų Gini koeficientas

Pajamų nelygybė LT menkai kontroliuojama

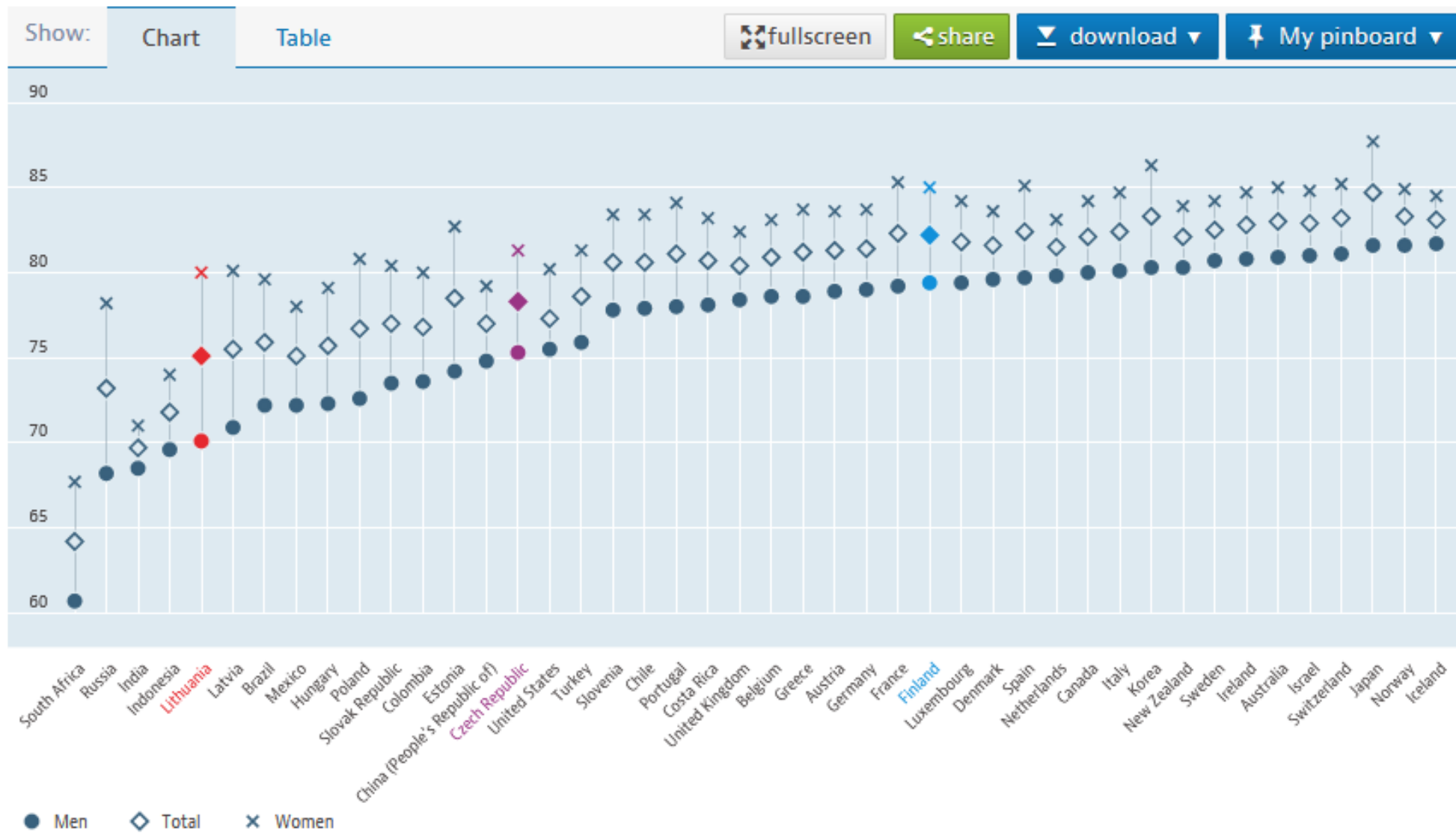
Bet kai kurios šalys tai geba



Lygios galimybės I: gyventi n metų

Life expectancy at birth Men / Total / Women, Years, 2020 or latest available

Source: Health statu



Vyrai!

+5m.
čekai

+10m.
suomiaiai

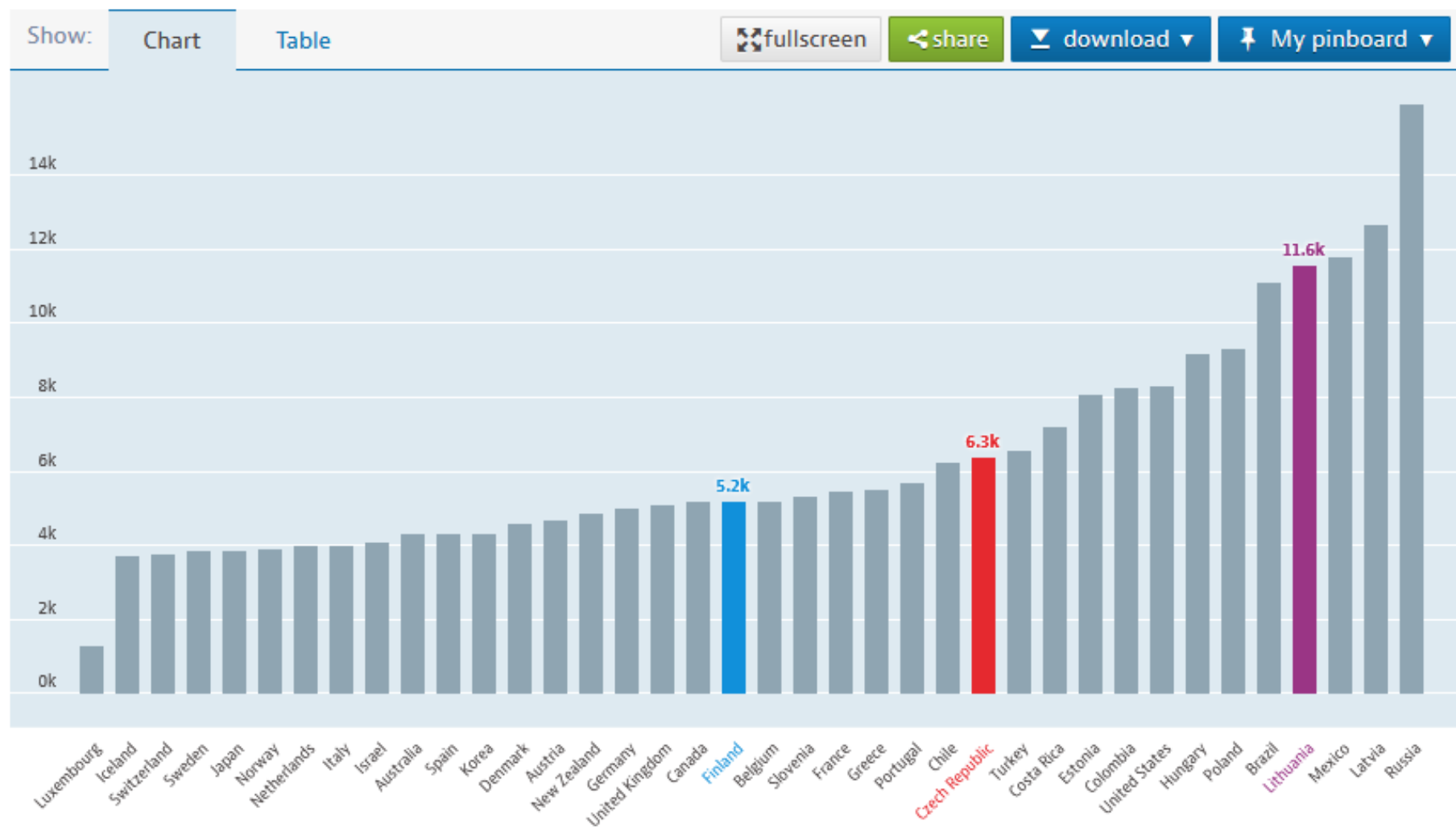
Prarasti vyrų gyvenimo metai

Definition of
Potential years of life lost

This indicator is a summary measure of premature mortality, providing an explicit way of weighting deaths occurring at younger ages, which may be preventable. The calculation of Potential Years of Life Lost (PYLL) involves summing up deaths occurring at each age and multiplying this with the number of remaining years to live up to a selected age limit (age 75 is used in OECD Health Statistics). In order to assure cross-country and trend comparison, the PYLL are standardised, for each country and each year. The total OECD population in 2010 is taken as the reference population for age standardisation. This indicator is presented as a total and per gender. It is measured in years lost per 100 000 inhabitants (total), per 100 000 men and per 100 000 women, aged 0-69.

Potential years of life lost Men, Per 100 000 inhabitants aged 0-69, 2019 or latest available

Source: Health status

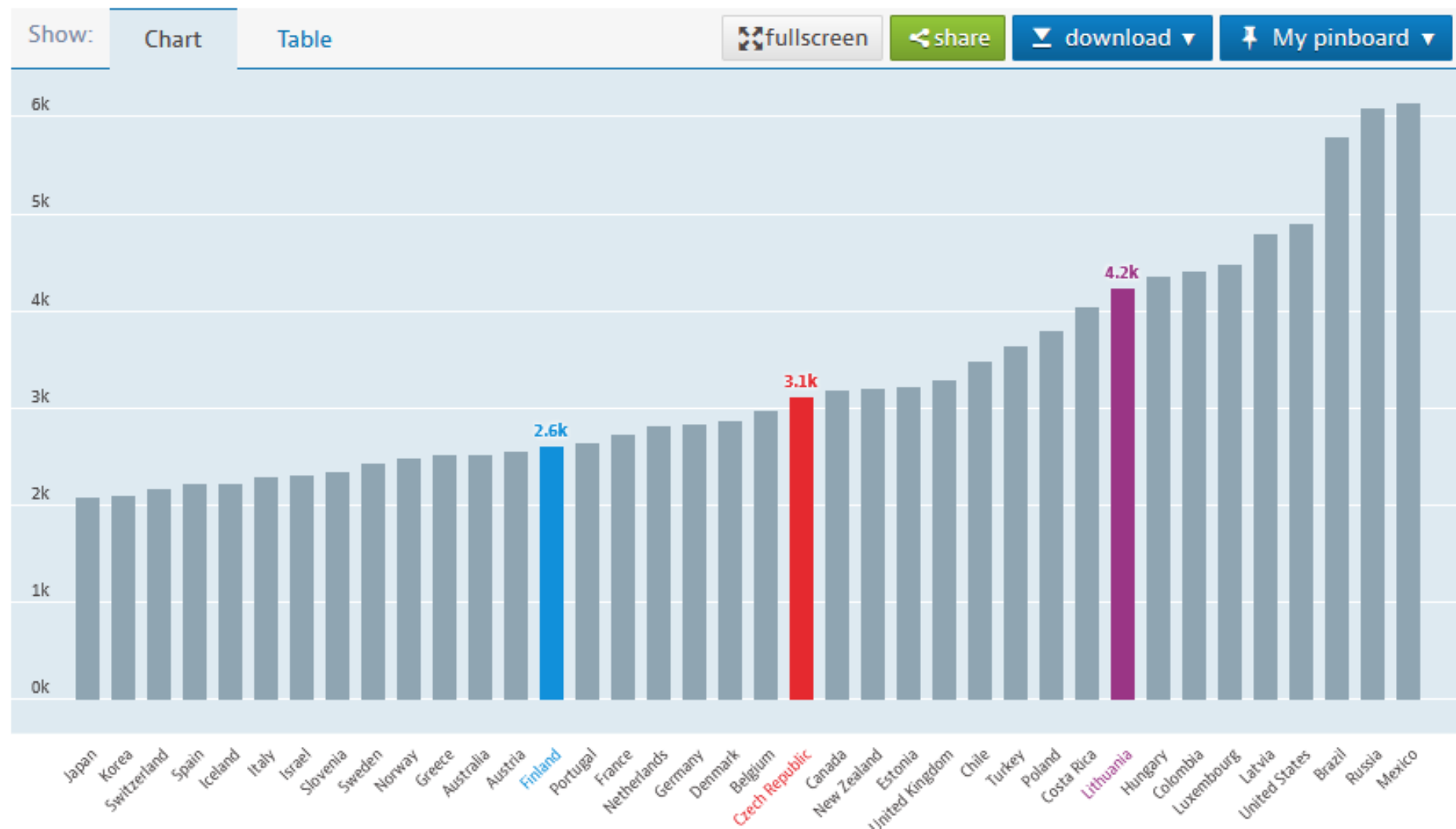


Prarasti moterų gyvenimo metai:

OECD (2021),
Potential years of life lost (indicator).
doi:
10.1787/193a2829-en (Accessed on 17 October 2021)

Potential years of life lost Women, Per 100 000 inhabitants aged 0-69, 2019 or latest available

Source: Health status

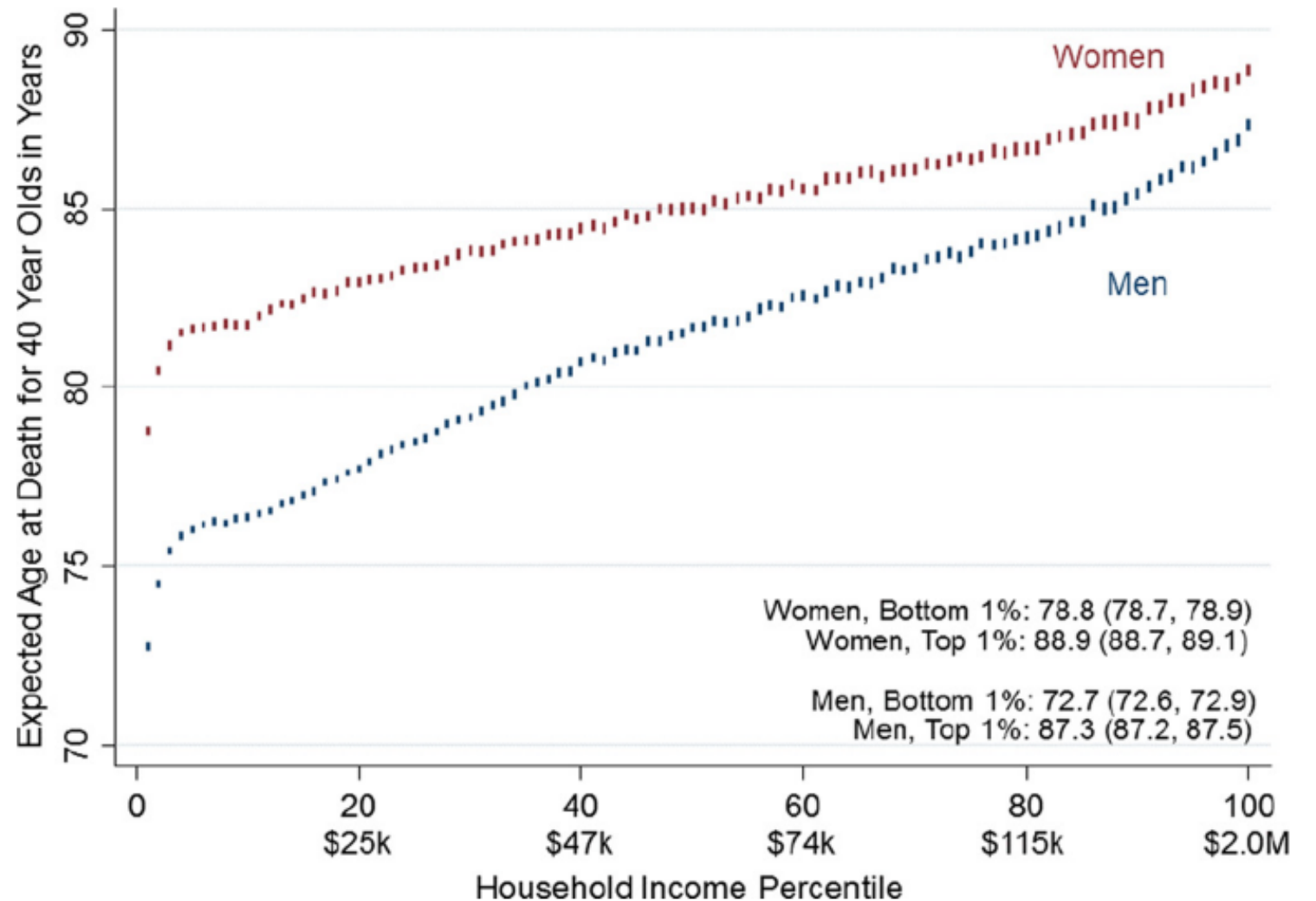


Kitose šalyse sveikata tiriama ne tik pagal lytį, bet ir pagal ekonominį statusą

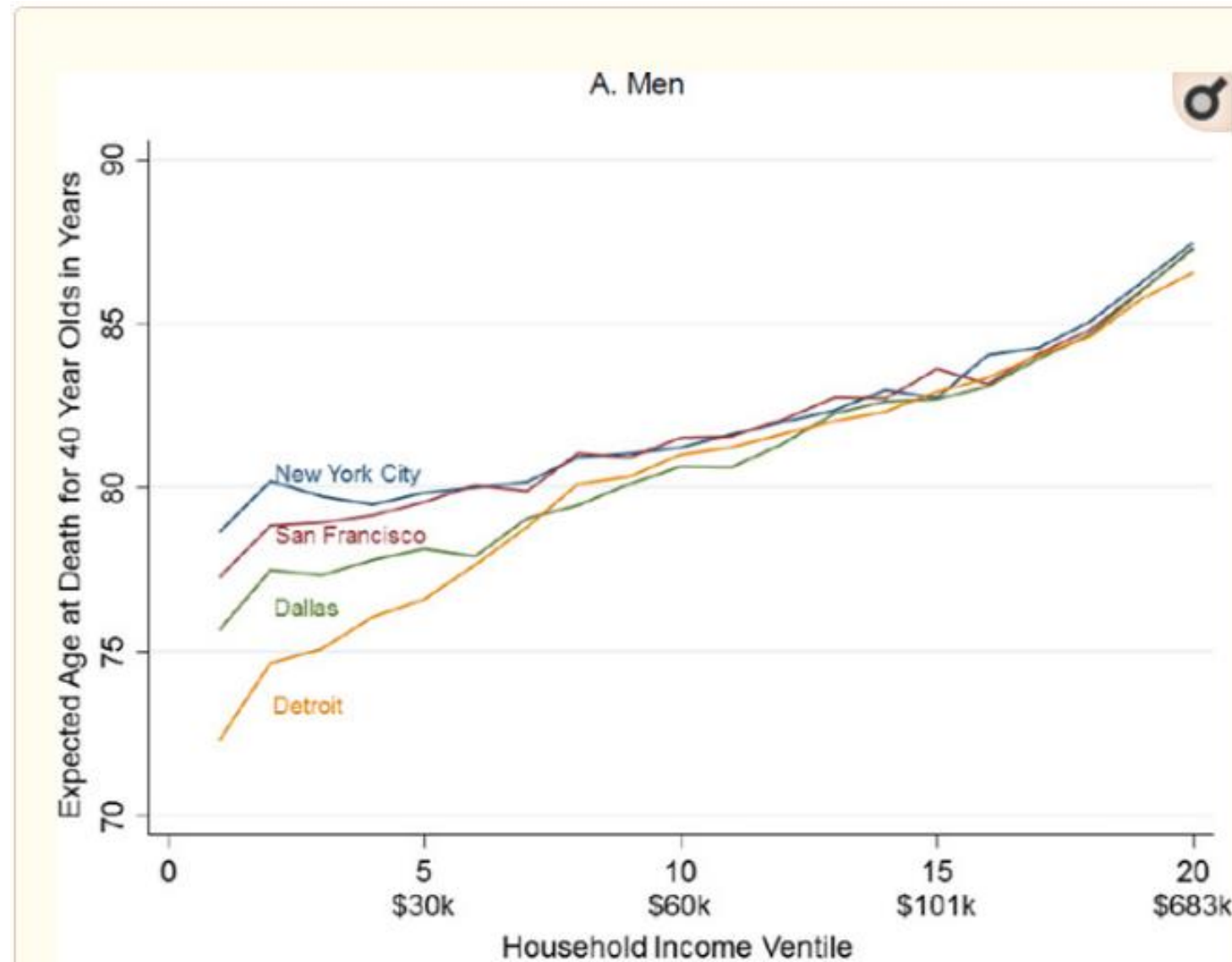
JAV gyvenimo trukmės galimybės nelygios: turtingi turi galimybę gyventi apie 10 metų ilgiau

Life Expectancy for 40-Year-Olds by Household Income Percentile, 2001–2014 (Race- and Ethnicity-Adjusted)

<https://www.ncbi.nlm.nih.gov/pmc/articles/PMC4866586/>

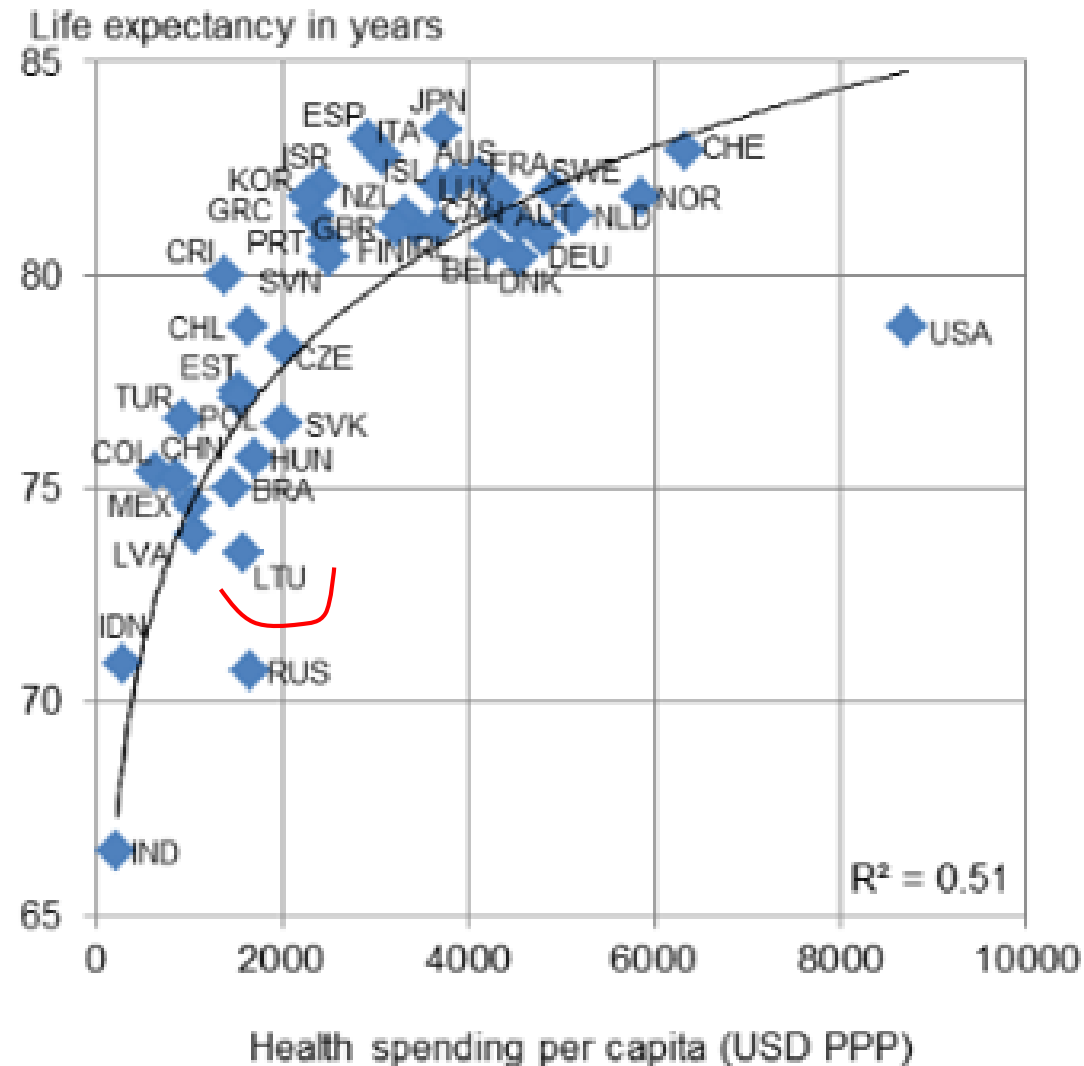


Ne tik pajamos, bet ir geografinė aplinka daro įtaką sveikatai, bet tik mažų pajamų grupėje



Sveikata stipriai priklauso nuo išlaidų sveikatos apsaugai

Lietuva skiria mažai
lėšų sveikatos apsaugai
O sveikata dar atsilieka
ir nuo tų nedidelių
išteklių (negatyvūs kiti
veiksniai – socialinė-
ekonominė aplinka,
gyventojų elgsena)



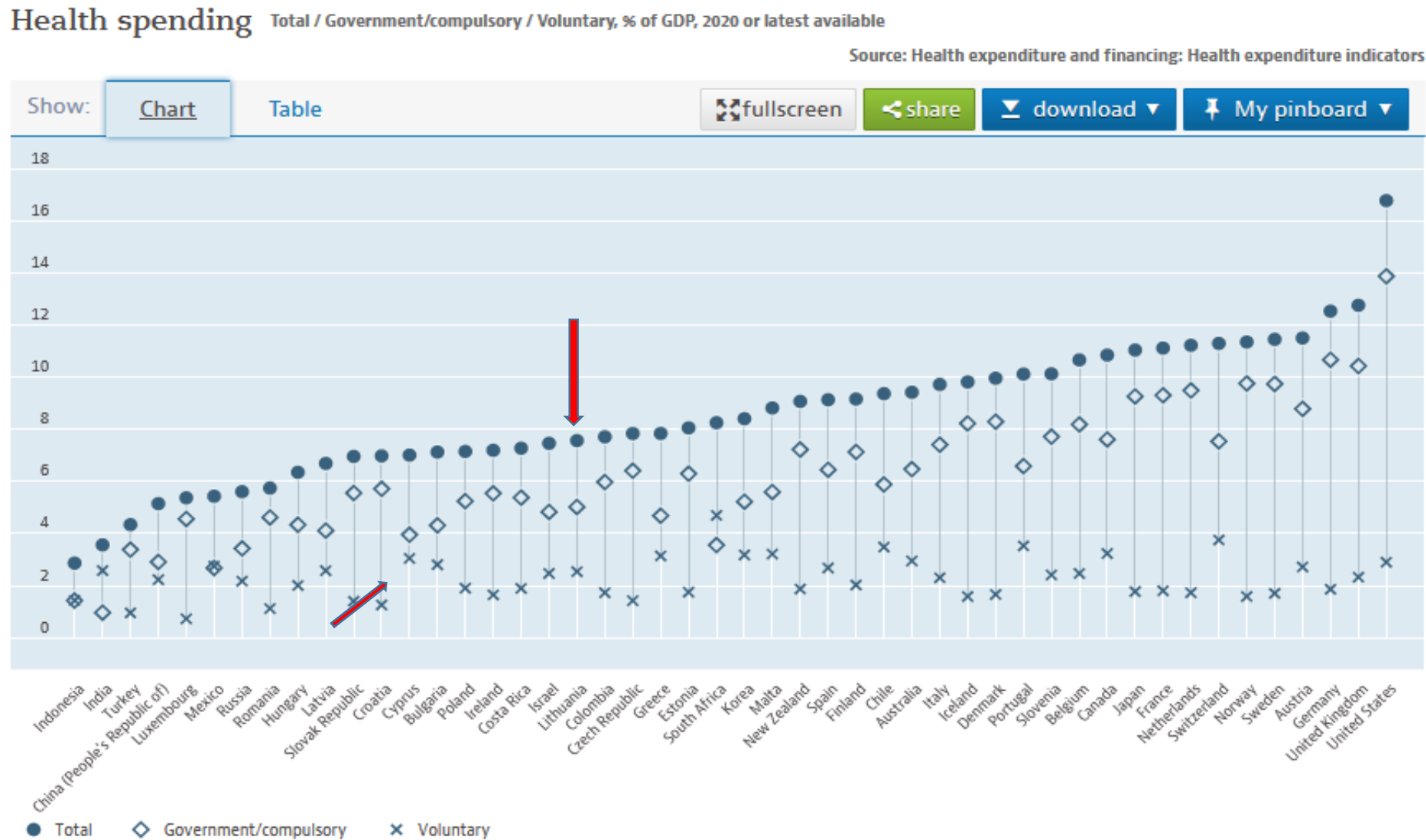
Source: OECD Health at a Glance 2015

Trečdalį sveikatos apsaugos išlaidų lietuviai turi padengti iš savo kišenės Kišenės labai nelygios, nelygios ir sveikatos galimybės

Mažindami
pajamų
nelygybę

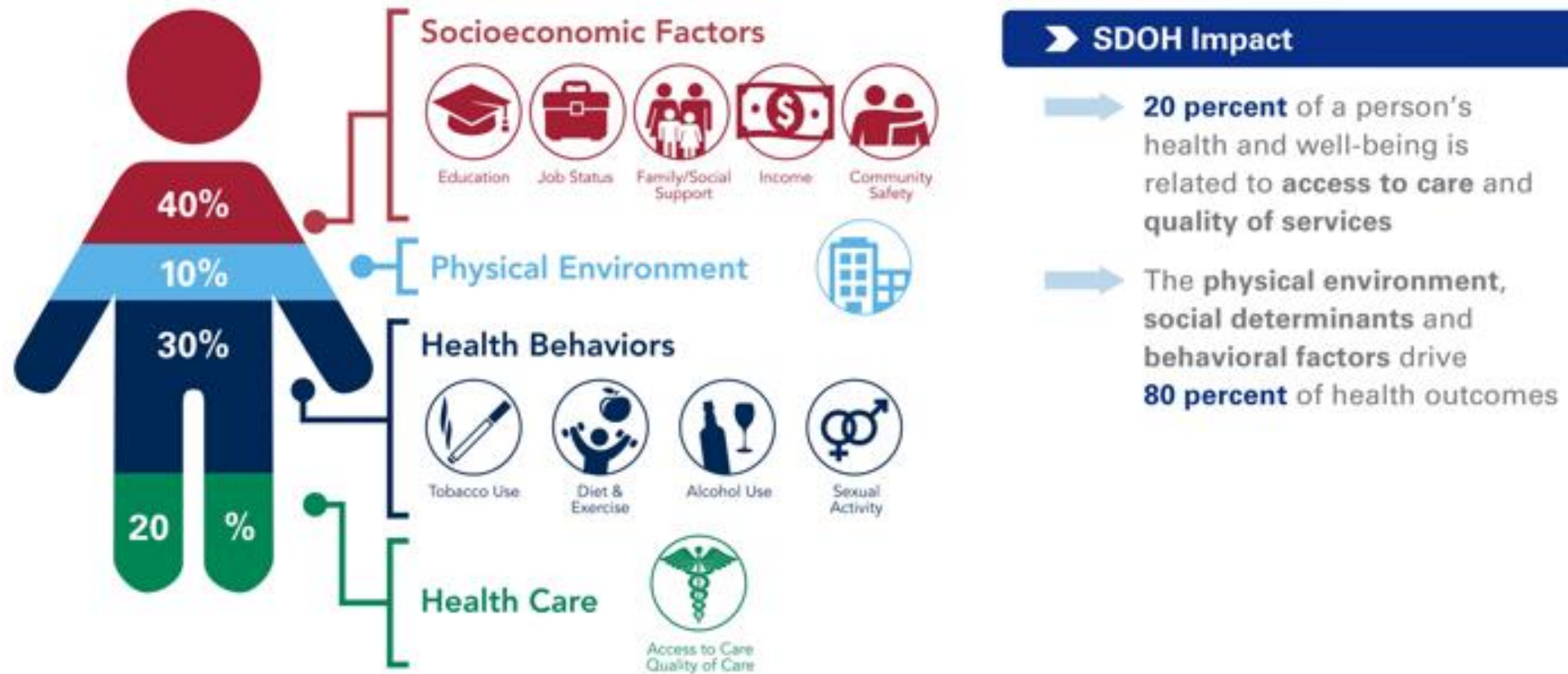
bei
didindami
viešojo
finansavimo
dalį

galime tikėtis
didesnės
sveikatos
galimybių
lygybės



Sveikatos veiksnių grupės – didžiausia įtaka socekonominių veiksnių:

Social determinants of health have tremendous affect on an individual's health regardless of age, race, or ethnicity.



Source: Institute for Clinical Systems Improvement; Going Beyond Clinical Walls: Solving Complex Problems, 2014. Graphic designed by ProMedica.

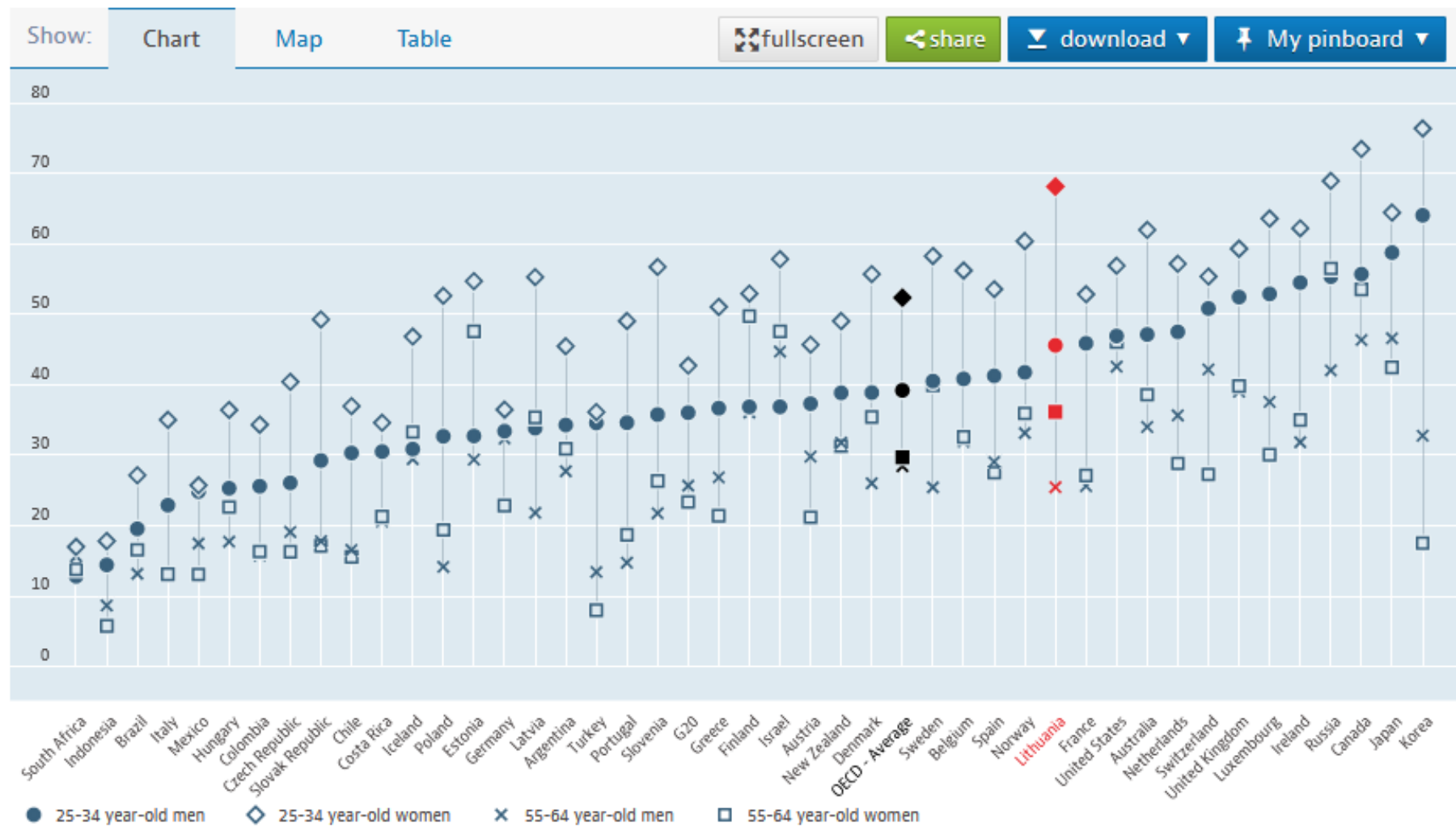
©2018 American Hospital Association

Lygios galimybės II: studijuoti

Population with tertiary education

25-34 year-old men / 25-34 year-old women / 55-64 year-old men / 55-64 year-old women, % in same age group, 2020 or latest available

Source: Education at a glance: Educational attainment and labour-force status

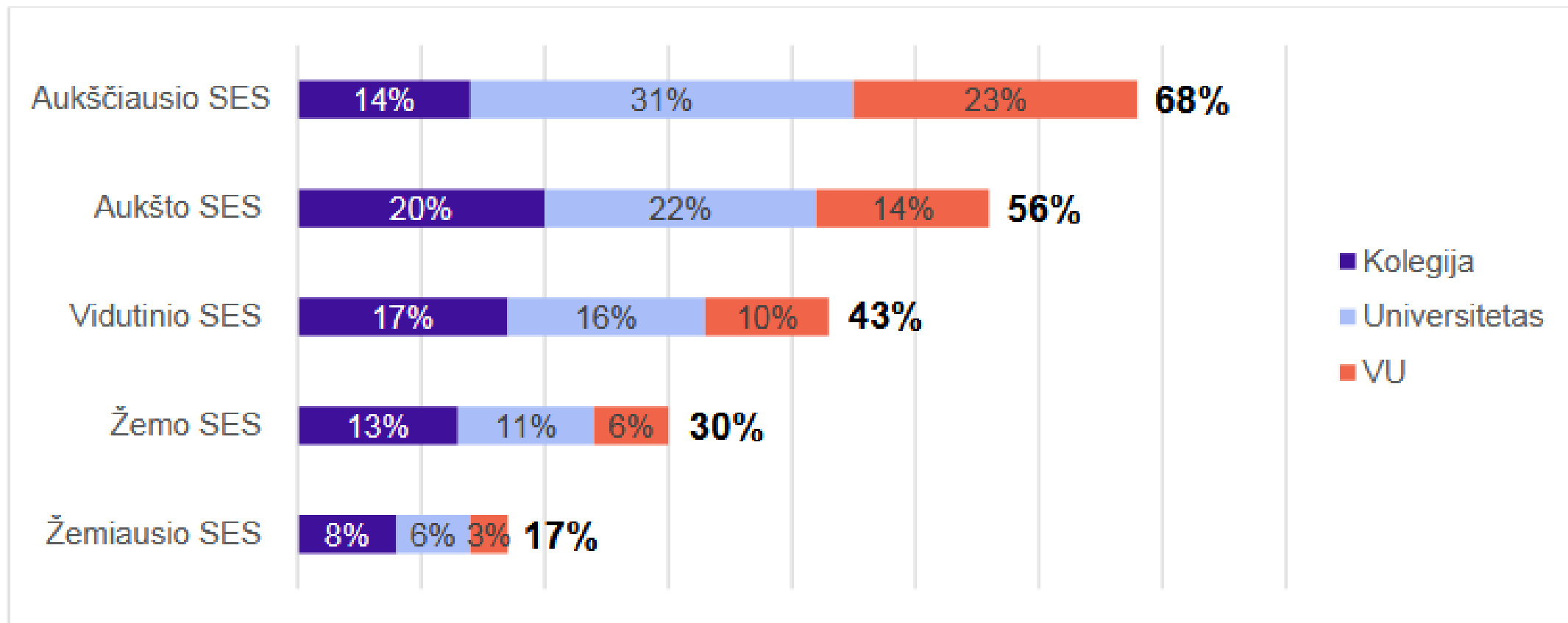


Galimybė studijuoti

Lietuvoje vidutiniškai didelė,

moterų beveik 70 proc. didesnė nei vyrų

Tačiau skirtumai pagal socialinį-ekonominį statusą žymiai didesni
Be pertraukos į AM įstojusių asmenų dalis tarp 2020 m. mokyklą
turėjusių baigti moksleivių iš skirtingo socialinio-ekonominio statuso šeimų



Duomenys: ŠVIS; skaičiavimai: STRATA
* 2020 m. duomenys preliminarūs.

STRATA. Kaip skirtingo SES moksleiviams sukurti lygias limybes įgyti aukštąjį išsilavinimą. Aukštojo mokslo prieinamumas.

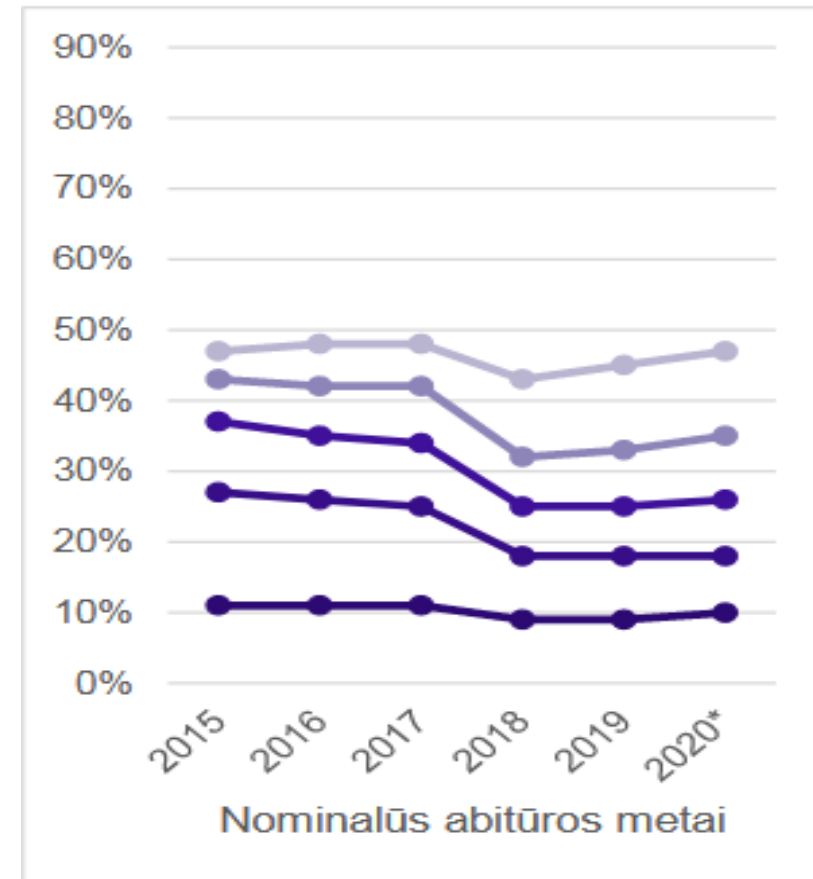
2020-11-30 <https://strata.gov.lt/images/tyrimai/2020-metai/svietimo-politika/20210321-aukstojo-mokslo-prieinamumas.pdf>

Valstybės finansuojamas studijų vietas gavusių 10 klasės moksleivių dalies dinamika pagal skirtingą jų šeimų socialinį-ekonominį statusą

Dėl nevienodo kokybiško ugdymo prieinamumo ir VF vietų skirstymo išimtinai pagal akademinį pasiekimą

mokestis už studijas yra regresinis:

tarp įstojusiu dažniausiai už studijas moka tie, kurių galimybės mokėti mažiausios



Šaltinis: ŠVIS; skaičiavimai: STRATA
* 2020 m. duomenys preliminarūs.

Susitarimas dėl Lietuvos švietimo politikos (2021–2030)

Lietuvos Respublikos Seime atstovaujamos politinės partijos (toliau – partijos), bendradarbiaudamos su Lietuvos savivaldybių asociacija ir Lietuvos švietimo taryba

- „pabrėždamos svarbą sudaryti lygias galimybes ir užtikrinti lygiavertes sąlygas kiekvienam asmeniui siekti išsilavinimo;
- siekdamos, kad ugdymo(si) rezultatai kuo mažiau priklausytų nuo neigiamų asmens socialinių, ekonominių ir kultūrinių aplinkos sąlygų;
- Iki 2027 metų išplėsti neformaliojo vaikų švietimo krepšelį ir sudaryti galimybes juo naudotis vaikams nuo 3 metų, prioritetą teikiant vaikams iš socialinę riziką patiriančių šeimų arba turintiems individualių ugdymosi poreikių.
- Iki 2027 metų ne mažiau kaip 70 proc. 2–5 metų vaikų, gyvenančių kaime, dalyvauja ikimokyklinio ugdymo programoje (2019–2020 m. reikšmė – 46,3 proc.).
- 11. Nuo 2024 metų taikyti vienodus minimalius stojimo į aukštąsias mokyklas reikalavimus, nepriklausomai nuo studijų finansavimo. Plėtojant aukštojo mokslo socialinę dimensiją ir diegiant alternatyvius stojimo į aukštąją mokyklą būdus, iki 2024 metų sukurti prielaidas, didinančias aukštojo mokslo prieinamumą ir užtikrinančias lygias galimybes visiems asmenims, atitinkantiems nustatytą minimalų gebėjimų lygį, įgyti aukštąjį išsilavinimą.
- 2030 metais ne mažiau kaip 35 proc. aštuntą klasę lankusių mokinių iš žemo socialinio, ekonominio ir kultūrinio statuso šeimų studijuoja aukštojoje mokykloje (dabartinė reikšmė – 25 proc.)“

RL: nė žodžio apie priemones kuriomis lygesnių galimybių bus siekiama

Būtina daugiau tirti (testuoti) lygių galimybių pažeidimus socialinio-ekonominio statuso pagrindu

- statistiniai duomenys paprastai pateikiami lyčių aspektu
- daug lyčių nelygybės tyrimų
- daug rūpesčio dėl profesinės hierarchijos neteisingumo lyčių pagrindu,

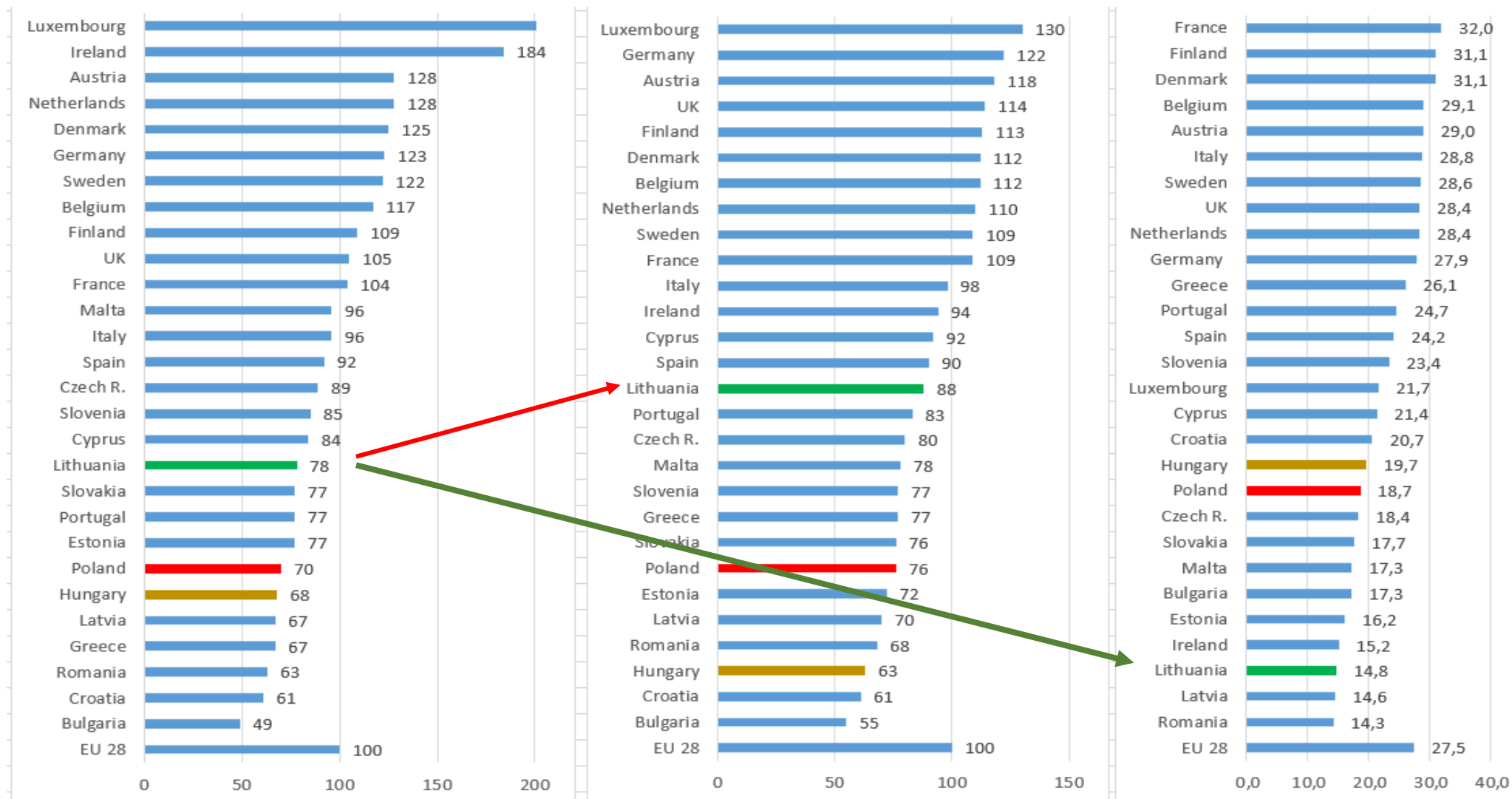
bet

- mažai tyrimų socialinio-ekonominio statuso pagrindu

Moterų emancipacija suteikia joms galias lyčių lygybės klausimą įrašyti į politikos dienotvarkes

Kas ir kaip įrašys tų, kurie patys neįsirašys?

Kas „ne taip“ su socialinės apsaugos raida? GDP per capita PPS (EU=100, 2017), Actual individual consumption (EU=100, 2017), Expenditures on social benefits (% GDP, 2015)



Išlaidos socialinėms išmokoms, BVP proc.

Lietuvos išlaidos socialinei apsaugai 2020m. tik 12,3 proc. BVP 2019m.

t.y. 1960 metų Vakarų Europos lygio

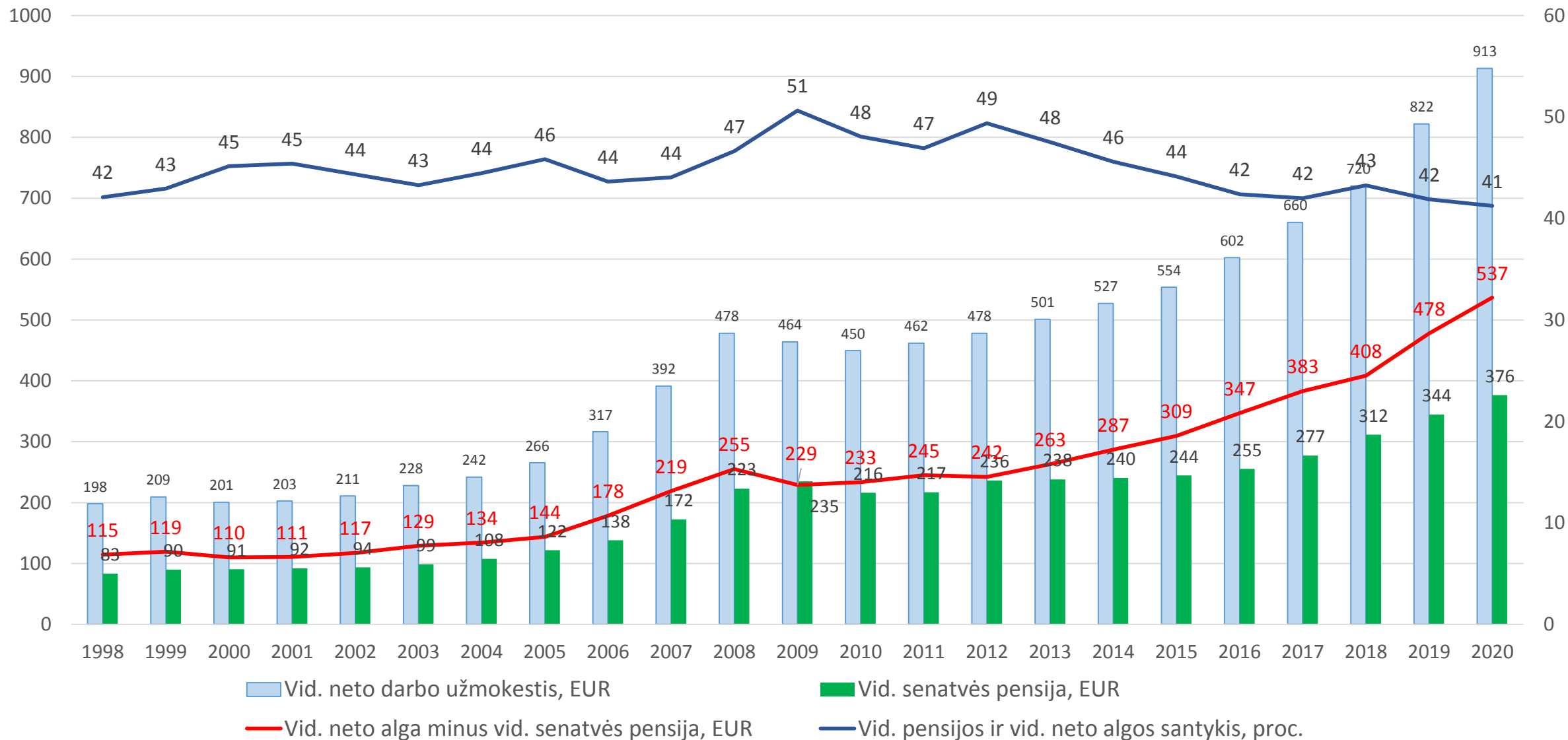
Vėluojam 60m.

	1930	1950	<u>1960</u>	1980	1995	2007
Austria	1.2	14.3	15.9	22.6	26.6	26.4
Belgium	0.6	10.4	13.1	23.5	26.4	26.5
Denmark	3.1	9.3	<u>12.3</u>	25.2	28.9	26.1
Finland	3.0	6.8	8.8	18.4	27.4	24.6
France	1.0	12.6	13.4	20.8	28.3	28.4
Germany	4.8	17.9	18.1	23.0	26.6	25.2
Greece	0.1		10.4	11.5	19.3	21.3
Ireland	3.7	8.1	8.7	17.4	18.4	18.5
Italy	0.1	9.5	13.1	18.0	19.8	24.9
Netherlands	1.0	7.5	11.7	24.1	22.8	20.1
Norway	2.4	4.8	7.8	16.9	23.5	20.8
Portugal	0.0			10.8	18.1	22.5
Spain	0.1			15.5	21.5	21.6
Sweden	2.6	8.2	10.8	28.6	32.5	27.3
Switzerland	1.2	3.9	4.9	13.9	17.5	18.5
UK	2.2	9.3	10.2	16.6	20.4	20.5

Socialinių išmokų indeksavimo spragos (reikia indeksavimo/vakcinacijos kaip skurdo ir nelygybių prevencijos)

1. Prarastas darbo pajamas kompensuojančios (Sodros) išmokos susietos su alga, todėl indeksuojamos (deja, pensijos nuo žemo lygio)
2. Socialinė pašalpa ir teisė į kai kurias paramos išmokas indeksuojama pagal kainas ir nuo žemo lygio
3. Kategorinės išmokos neindeksuojamos, didinamos *ad hoc* principu, didinamos nepakankamai ir santykinai nuvertėja kylant gyvenimo lygiui

Sodros pensijos nepakankamai kompensuoja prarastas algas



Vidutinė pensija negarantuoja minimalių pajamų iki skurdo rizikos ribos

	2015	2016	2017	2018	2019	2020	2021
Skurdo rizikos riba 1 asmen.	282	307	345	379	430	485	...
Vid. senatvės pensija	244	255	277	319	344	376	414
Vid. senatvės pensija/Skurdo riba, proc.	87	83	80	84	80	78	

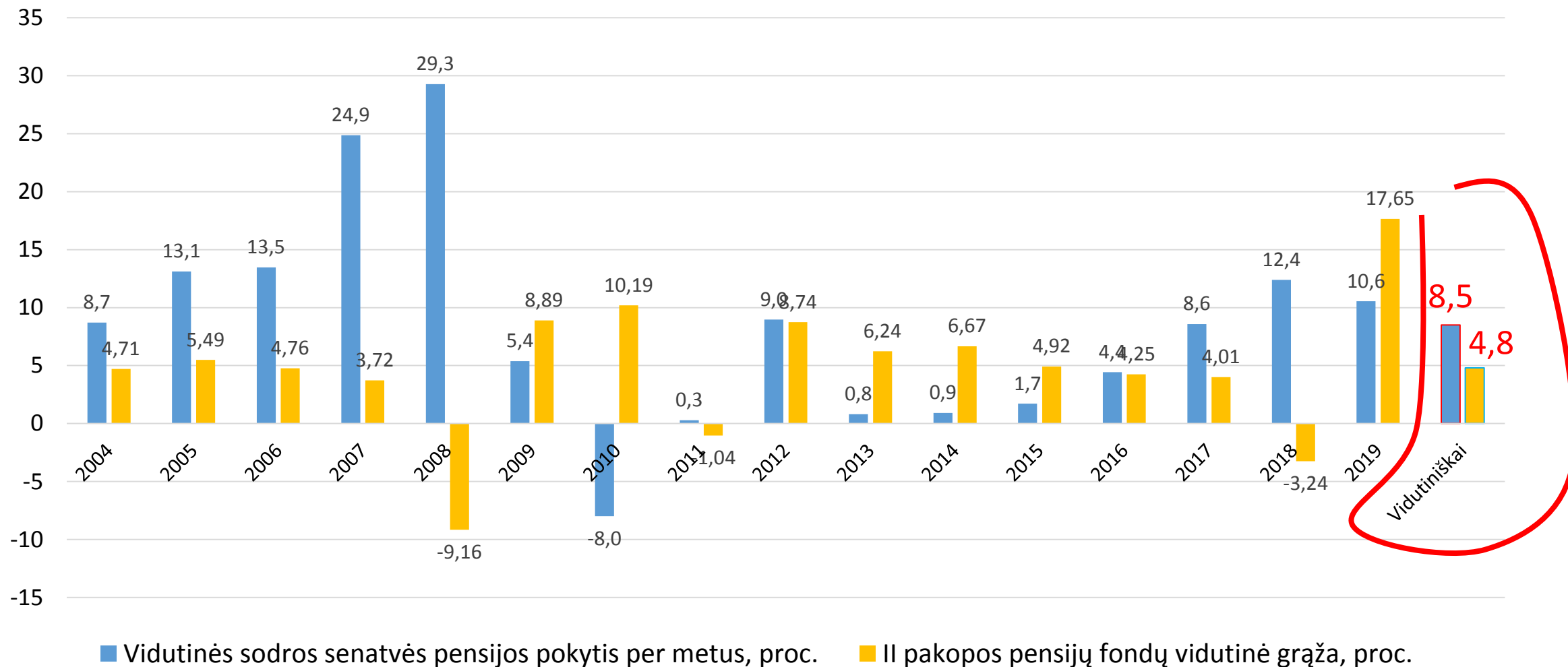
Lūkesčiai II-ai pensijų pakopai nepasiteisino – gana tai neigti:

Menka anuitetų vertė Sodros pensijos augimo kontekste -
Sodros vidutinė pensija vien per 2021m. padidėjo 38 euriais

- Vidutinis anuitetas 66 eurai (neskelbiama iš kokios algos ir kokio dydžio sukaupto turto)
- Mažiausias – 21 euras (įsigytas už 5 tūkst. eurų)
- Pensijų anuitetus jau įsigijo iš viso 749 gyventojai, nuo 2021m. pradžios – 509.

<https://www.sodra.lt/lt/naujienos/sodros-pensiju-anuitetu-fondejau-10-milijonu-euru>

Sodros vidutinės senatvės pensija augo beveik dukart sparčiau nei II pakopos fondų vertė



Šaltinis: Pension Savings: The Real Return - 2020 Edition, BETTER FINANCE, 25th September 2020.

<https://betterfinance.eu/publication/pension-savings-the-real-return-2020-edition/>

II pakopos anuitetas už 60 tūkst.

Butas už 60 tūkst.

1. Gimimo data	
Data 1956-10-09	STANDARTINIS PENSIJŲ ANUITETAS
2. Planuojama prašymo dėl PI pateikimo data	
Data 2021-10-09	Garantuota minimali mėnesio išmoka 271,71 EUR
Mokėjimo laikotarpis	Visą gyvenimą
Paveldėjimas	Nepaveldima
Išmokų suma iki nurodyto amžiaus (nuo pensijų anuiteto įsigijimo)	
...	Įmokos dydis
■	Išmokų suma (nepaveldima)

Vilnius, Fabijoniškės, Salomėjos Nėries g.

1 kamb., 40 m² plotas, 5 aukšt. iš 5

60 000 € (1 500 €/m²) (domina keitimas)

Peržiūrėjo (iš viso/šiandien): **2752/23** Įsiminė **♥ 43**

Vilnius, Fabijoniškės, S. Stanevičiaus g.

1 kamb., 36 m² plotas, 2 aukšt. iš 5

320 € (8,89 €/m²)

Peržiūrėjo (iš viso/šiandien): **169/23** Įsiminė **♥ 4**



Siųsti draugui

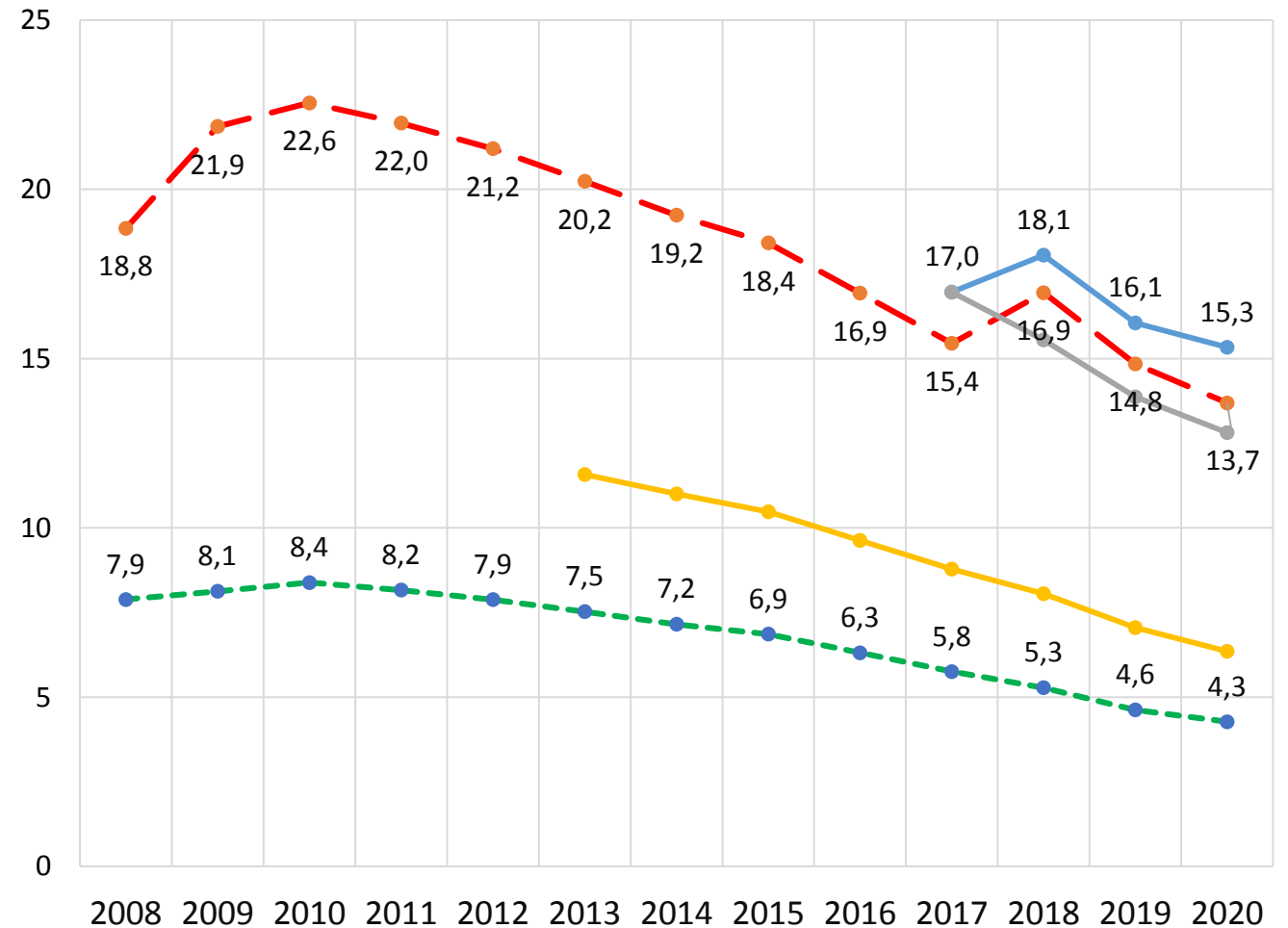
El. paštu, SMS, Facebook

Išnuomojamas tvarkingas 1 kambario butas Fabijoniškėse, S. Butas šiltas ir jaukus. Yra visi reikiami baldai ir būtinė technika.

Kategorinių ir paramos išmokų gavėjų santykinis nusikurdimas

Socialinių išmokų bazinių dydžių ir vidutinės neto algos santykis, proc.

- Šalpos pensijų bazė
- Valstybės remiamos pajamos
- Tikslinių kompensacijų bazė
- Valstybinių pensijų bazė
- Bazinė socialinė išmoka



	Pokytis, proc. 2021-2022m.	Išmokų dydžiai ir teisės į išmokas
Bazinė socialinė išmoka	5,0	Vaiko pinigai, vienkartinė išmoka vaikui, vienkartinė išmoka nėščiai moteriai, globos (rūpybos) išmoka, vienkartinė išmoka įsikurti, išmoka besimokančio ar studijuojančio asmens vaiko priežiūrai... .
Šalpos pensijų bazė	4,9	Šalpos išmokos neįgalumo ar senatvės atvejais jokių pajamų negaunantiems arba labai mažas pajamas gaunantiems asmenims.
Tikslinių kompensacijų bazė	5,0	Asmenims, kuriems nustatytas specialusis nuolatinės priežiūros (pagalbos) ar/ir slaugos poreikis
Valstybės remiamos pajamos	0,8	Socialinė pašalpa, teisė į paramą mokiniams, į papildomą išmoką vaikui, į paramą būstui įsigyti ar išsinuomoti bei kitą socialinę paramą, būsto šildymo išlaidų kompensacija
Sodros vidutinė pensija	12,3	
Minimali alga (neto)	13,9	

Ir 2022 m. kategorinės bei paramos išmokos didinamos nei auga algos
(greičiausiai, mažiau ir nei kainos)

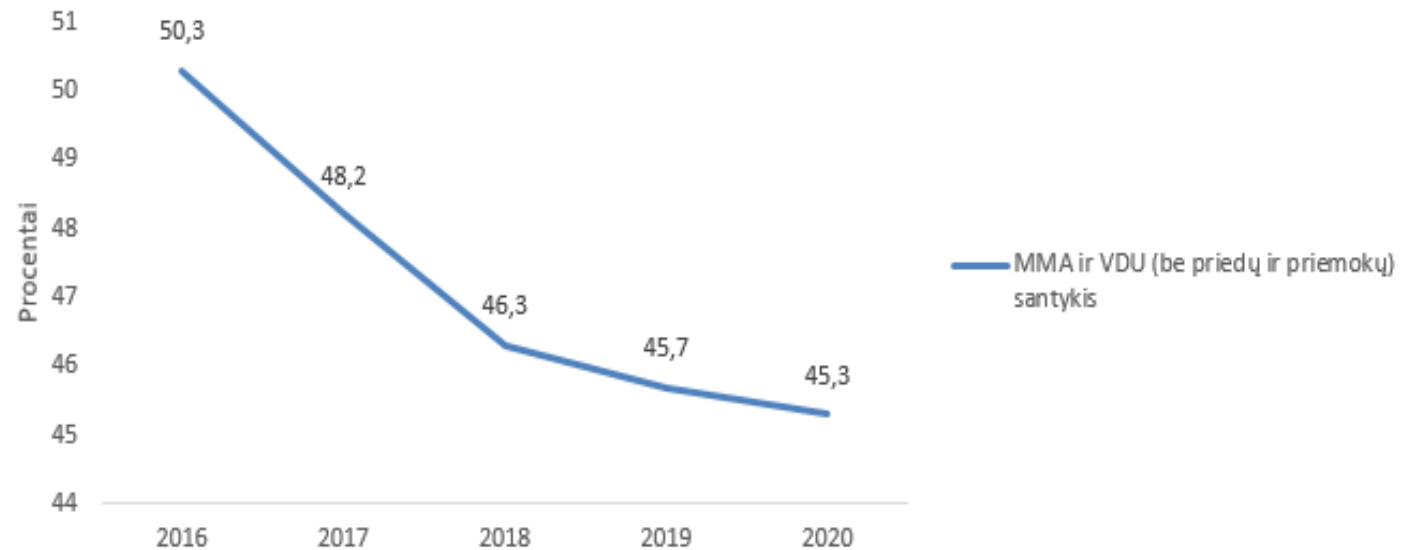
	2021m.	2022m.	Pokytis, proc.
Bazinė socialinė įmoka	40	42	5,0
Šalpos pensijų bazė	143	150	4,9
Tikslinių kompensacijų bazė	120	126	5,0
Valstybės remiamos pajamos	128	129	0,8
Sodros vidutinė pensija	414	465	12,3
Minimali alga (neto)	468	533	13,9

Minimalių pajamų garantijos dirbantiems

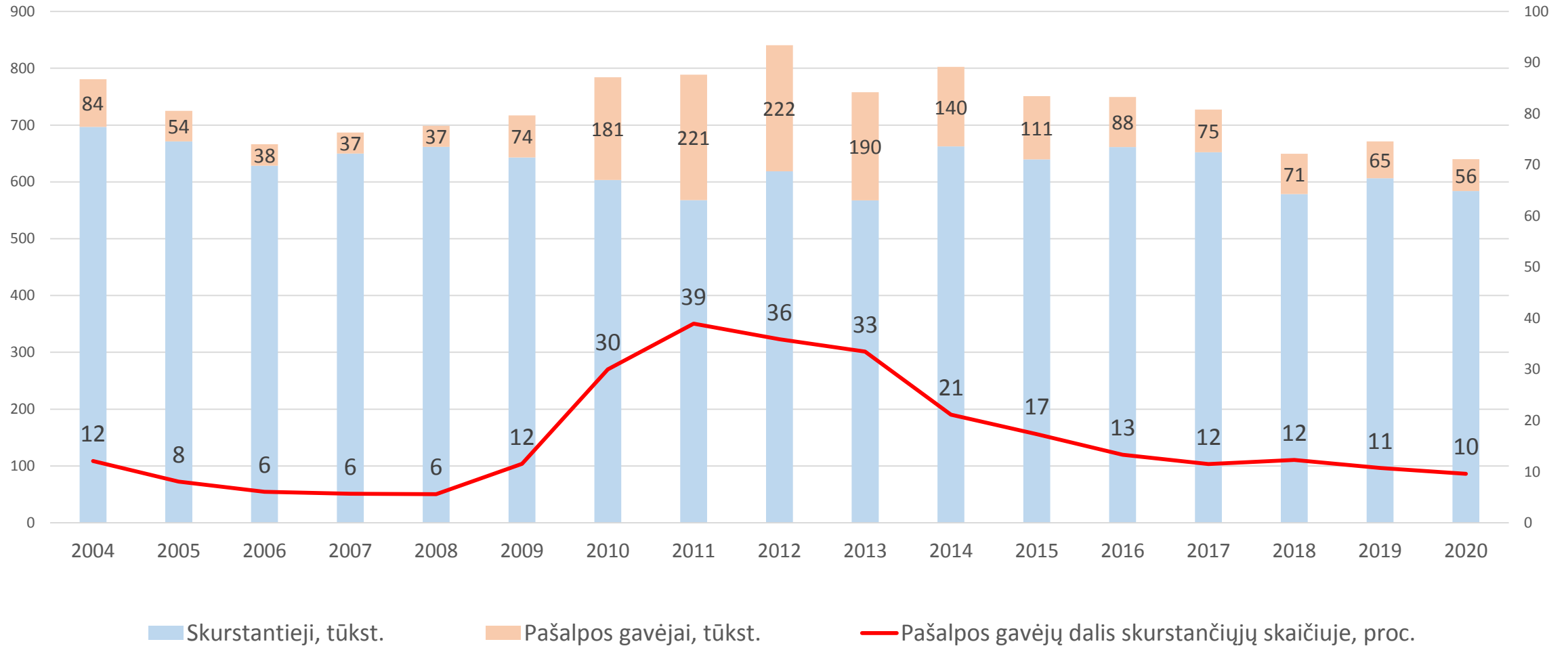
MMA žemiau skurdo ribos ir pastaraisiais metais santykinai mažėjo

	2015	2016	2017	2018	2019	2020	2021
Skurdo rizikos riba 1 asmen.	282	307	345	379	430	485	...
MMA (neto)	253	296	335	361	396	447	468
MMA (neto)/Skurdo riba	90	96	97	95	92	92	

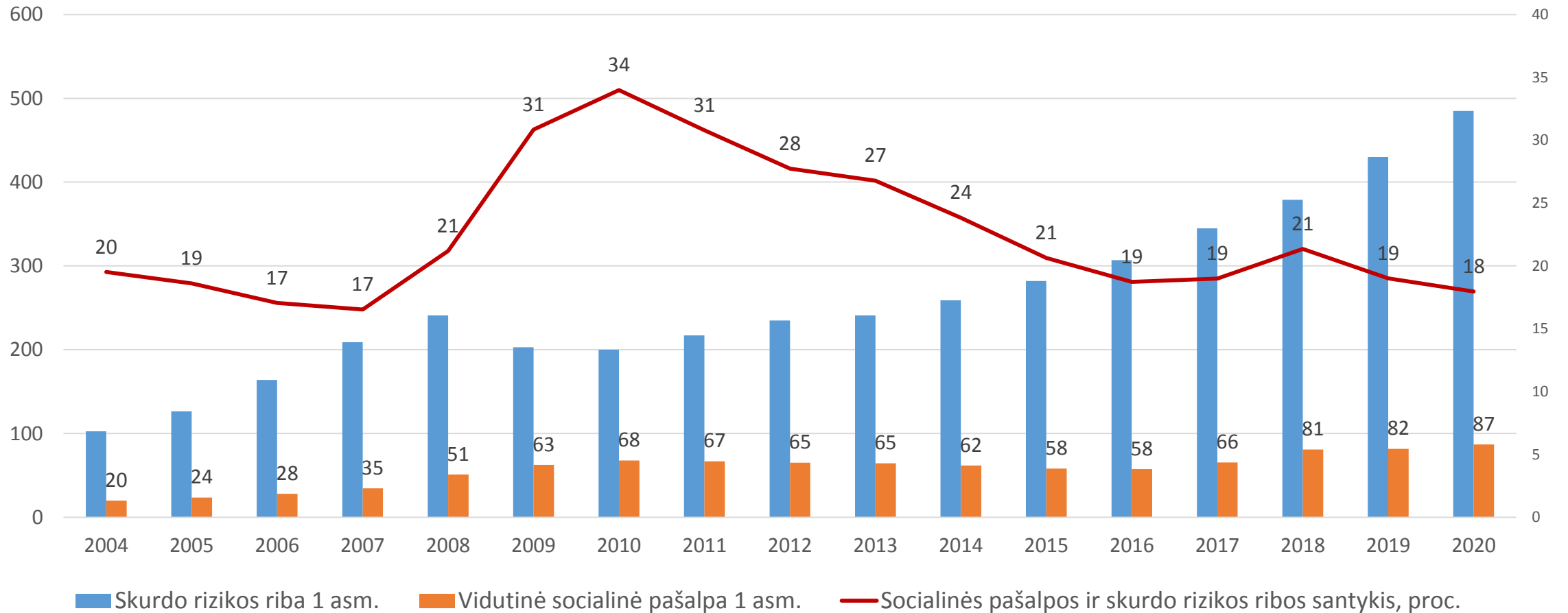
Faktinis MMA ir VDU (be priedų ir priemokų) santykis (proc.) Lietuvoje, 2016-2020 m.
Šaltinis: Socmin.lt



Minimalių pajamų garantijos nedirbantiems – tik vienam iš 10 skurstančių



Minimalių pajamų garantijos nedirbantiems – nesiekia 20 proc. skurdo rizikos lygio



Minimalių pajamų garantijų plėtros barjerai

- Priskaičiavus išmokas vaikams, šeimų pajamų padidėjimas laikomas pakankamu (vaikai pašalpomis remia tėvus)
- Dingsta paskatos dirbti

Užimtumo įstatymas:

„4. Bedarbio statusas panaikinamas atsiradus bent vienai iš šioje dalyje nurodytų aplinkybių:

...

5) **bedarbis be svarbių priežasčių atsisako siūlomo šio įstatymo 30 straipsnio 2 dalyje nurodyto tinkamo darbo** arba sudaryti individualų užimtumo veiklos planą, arba **dalyvauti** individualiame užimtumo veiklos plane numatytoje **aktyvios darbo rinkos politikos priemonėse** <...>, užimtumo didinimo programose ar naudotis šiame plane numatytomis darbo rinkos paslaugomis;

6) **bedarbis be svarbių priežasčių neatvyksta į Užimtumo tarnybą nustatytu laiku priimti pasiūlymo dirbti arba sudaryti individualaus užimtumo veiklos plano** <...>“

7) **bedarbis be svarbių priežasčių Lietuvos Respublikos Vyriausybės ar jos įgaliotos institucijos nustatyta tvarka savarankiškai neieško darbo** <...> bedarbis be svarbių priežasčių <...> atsisako įsidarbinti ar dirbti savarankiškai pagal įgytą ar patobulintą kvalifikaciją <...> arba nutraukia darbo sutartį ar savarankišką veiklą per 6 mėnesius nuo įsidarbinimo ar veiklos pradžios dienos“;

„2. Tinkamas darbas yra darbas, kuris atitinka visus šiuos požymius:

1) atitinka darbo ieškančio asmens kvalifikaciją ir (ar) kompetenciją, ir (ar) turimą darbo patirtį;

2) Užimtumo tarnyba Lietuvos Respublikos Vyriausybės ar jos įgaliotos institucijos nustatyta tvarka nėra gavusi oficialios informacijos apie su asmens sveikata ar su kitomis aplinkybėmis susijusius apribojimus dirbti siūlomą darbą;

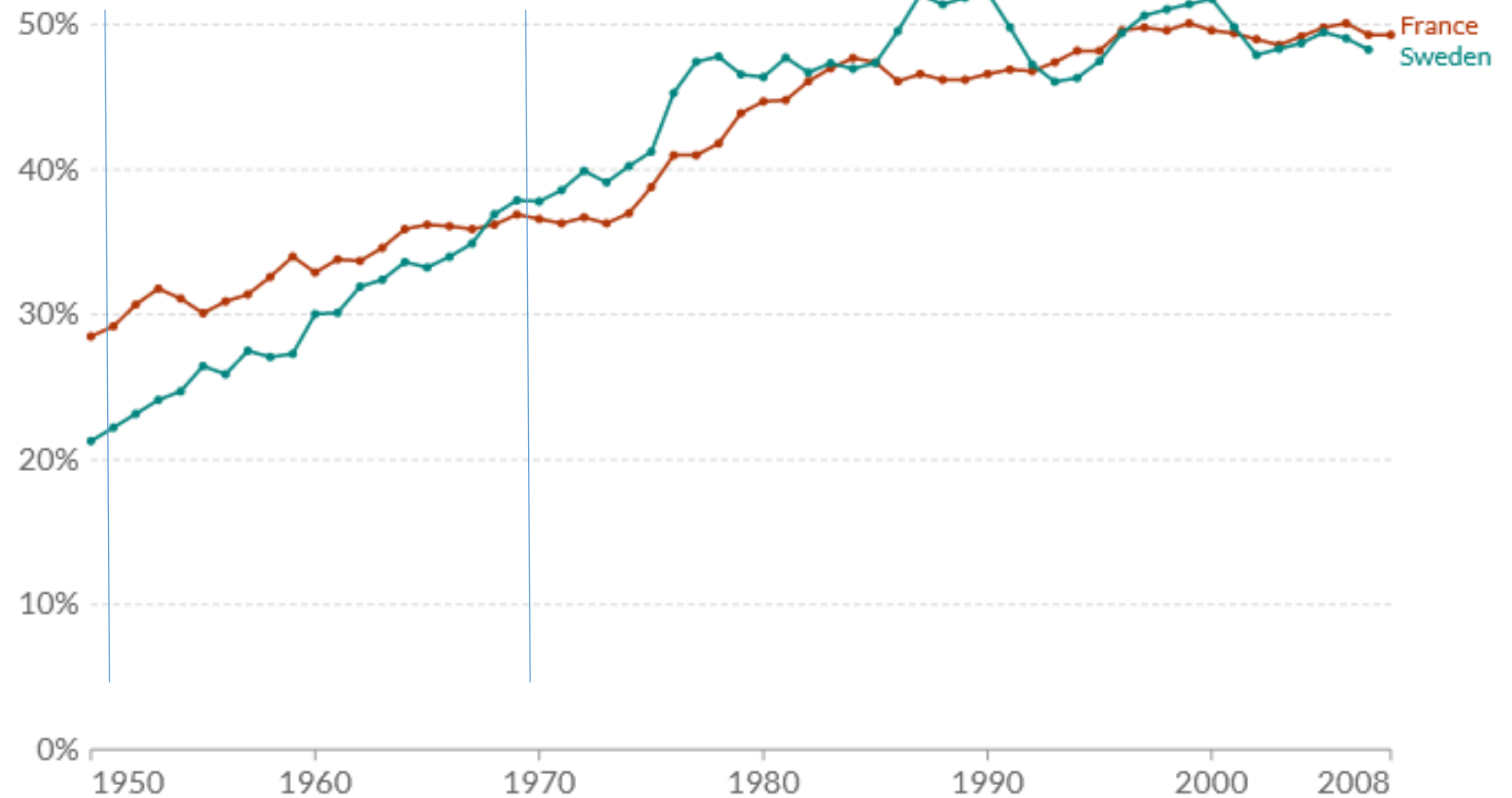
3) kelionės išlaidos, apskaičiuojamos pagal atstumą nuo bedarbio gyvenamosios vietos iki darbo vietos ir Lietuvos Respublikos Vyriausybės ar jos įgaliotos institucijos patvirtintą vieno kilometro įkainį, nesudaro daugiau kaip 15 procentų laisvos darbo vietos aprašyme nurodyto mėnesinio darbo užmokesčio“.

Lietuvoje
valstybės
pajamos iš
mokesčių apie
30 proc. BVP

Tai yra
1950-1960m.
Vakarų
Europos lygis,
Kai mūsų
ekonomika
1990m. VE
lygio

Tax revenue, 1950 to 2008

Taxes (including social contributions) as a share of national income.

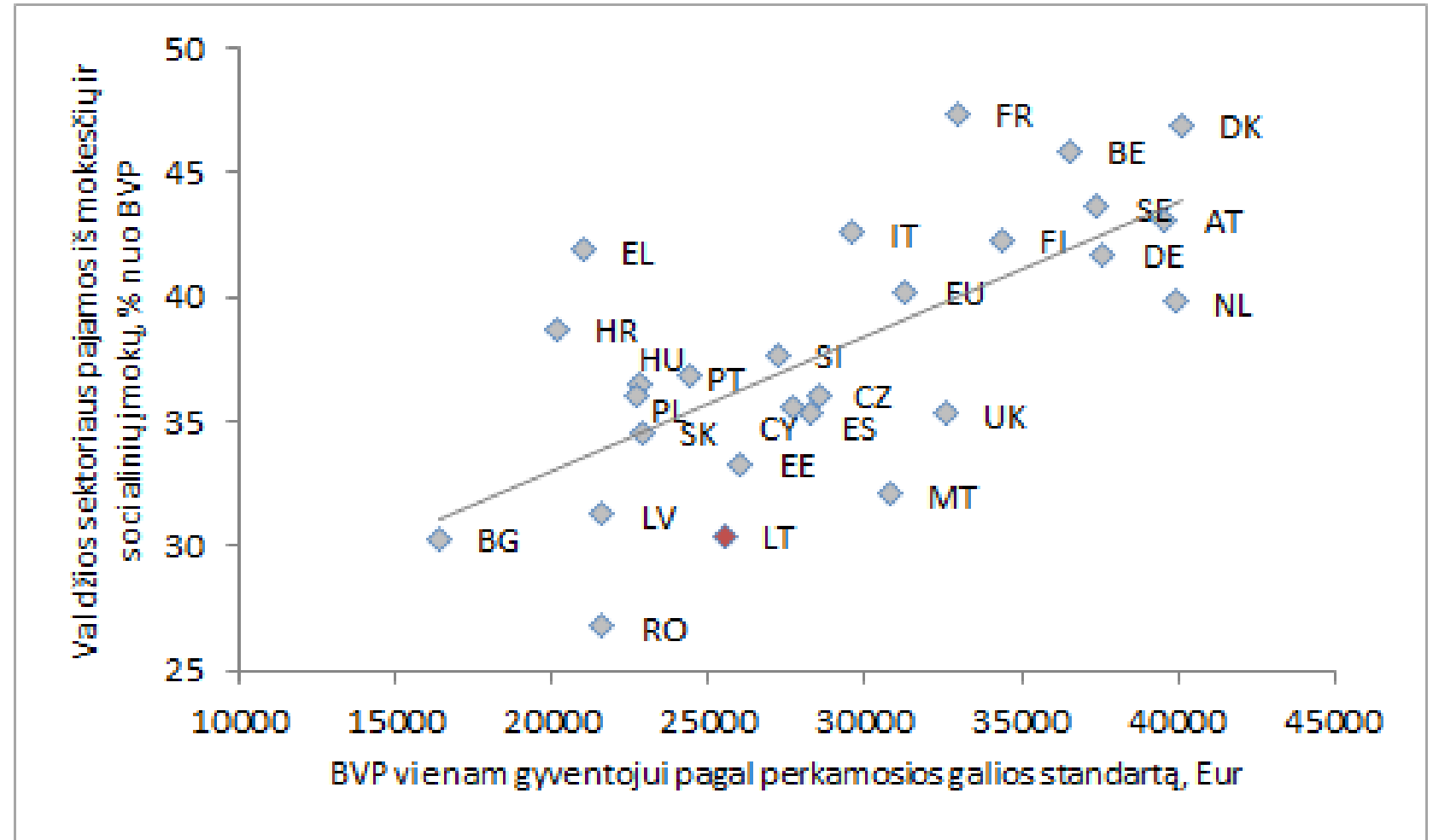


Source: Piketty (2014)

OurWorldInData.org/taxation/ • CC BY

Valdžios sektoriaus mokestinių pajamų ir BVP vienam gyventojui palyginimas ES šalyse narėse, 2019 m.

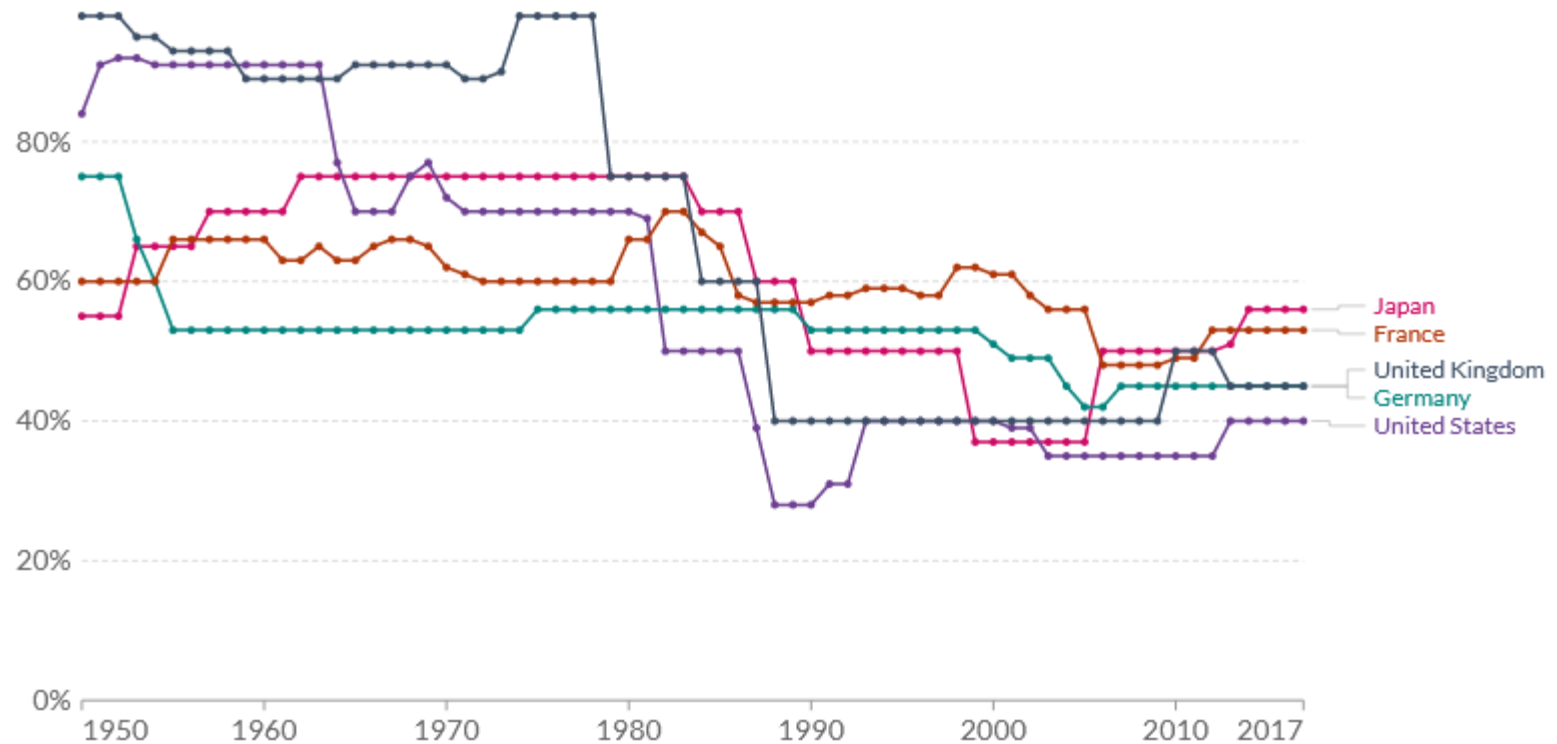
Socialinė
apsauga
finansuojam
a
mokesčiais
ir
socialinėmis
įmokomis



Šaltinis: Eurostat, 2019 m.

Gerovės
valstybės
aukso
amžiuje
rėmėsi
(tebesiremia)
didžiuliais
mokesčiais
didelėms
pajamoms

Top marginal income tax rate, 1950 to 2017
Top marginal tax rate of the income tax (i.e. the maximum rate of taxation applied to the highest part of income)



Source: World Inequality Report (2018)

OurWorldInData.org/taxation/ • CC BY

<https://ourworldindata.org/taxation>

Šalys, kuriose tarifas 50+ proc.

Top Income Tax Rates and Thresholds

Country	Top Marginal Income Tax Rate (in %) (a)	Top Marginal Income Tax Threshold (in Euros) (b)	Top Marginal Income Tax Threshold (expressed as a multiple of the average wage)
Belgium	60.2	€ 49,638	1.0
Denmark	55.8	€ 70,081	1.3
Finland	58.3	€ 81,449	1.9
France	55.1	€ 562,377	14.6
Greece	55.0	€ 233,129	11.2
Ireland	52.0	€ 70,045	1.5
Italy	52.8	€ 83,275	2.7
Netherlands	52.2	€ 70,593	1.4
Portugal	61.0	€ 280,899	15.6
Slovenia	61.1	€ 95,263	5.1
Sweden	60.1	€ 67,630	1.5

- Source: OECD (https://stats.oecd.org/index.aspx?DataSetCode=TABLE_I7), Tax Foundation calculations.

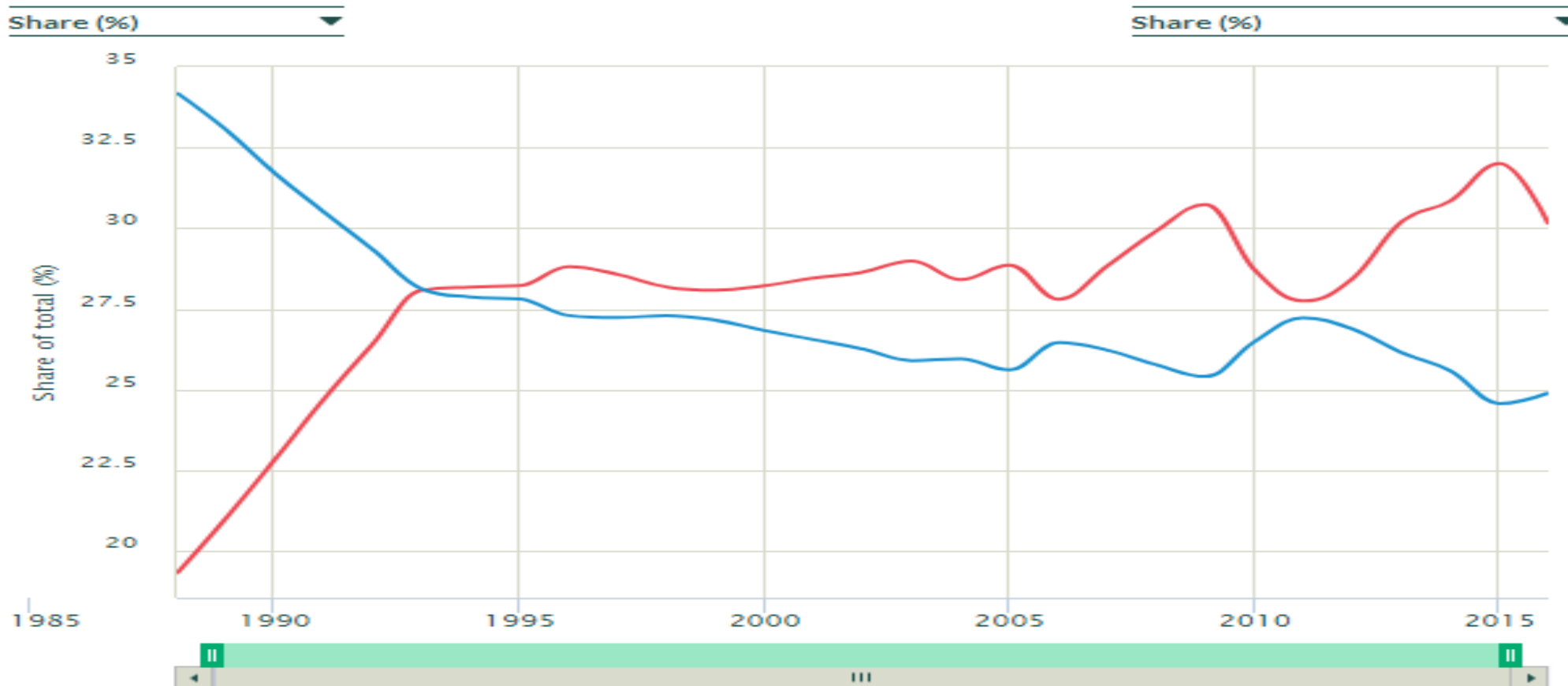
(a) This all-in marginal rate is calculated as the additional central and sub-central government personal income tax, **plus employee social security contribution**, resulting from a unit increase in gross wage earnings at the earnings threshold where the top statutory personal income tax rate first applies. It takes account of the effects of tax credits, the deductibility of sub-central taxes in central government taxes, etc.

(b) The average top threshold wage was converted to euros for countries that have a national currency other than the Euro. The average 2017 exchange rates provided by the European Central Bank (ECB) were used for the conversion. For Iceland, the ECB did not publish the average Euro-Icelandic Krona exchange rate for the year 2017, therefore the 2018 average was used.

<https://taxfoundation.org/top-individual-income-tax-rates-europe-2019/>

Gerovės augimas 10 proc. turtingiausių

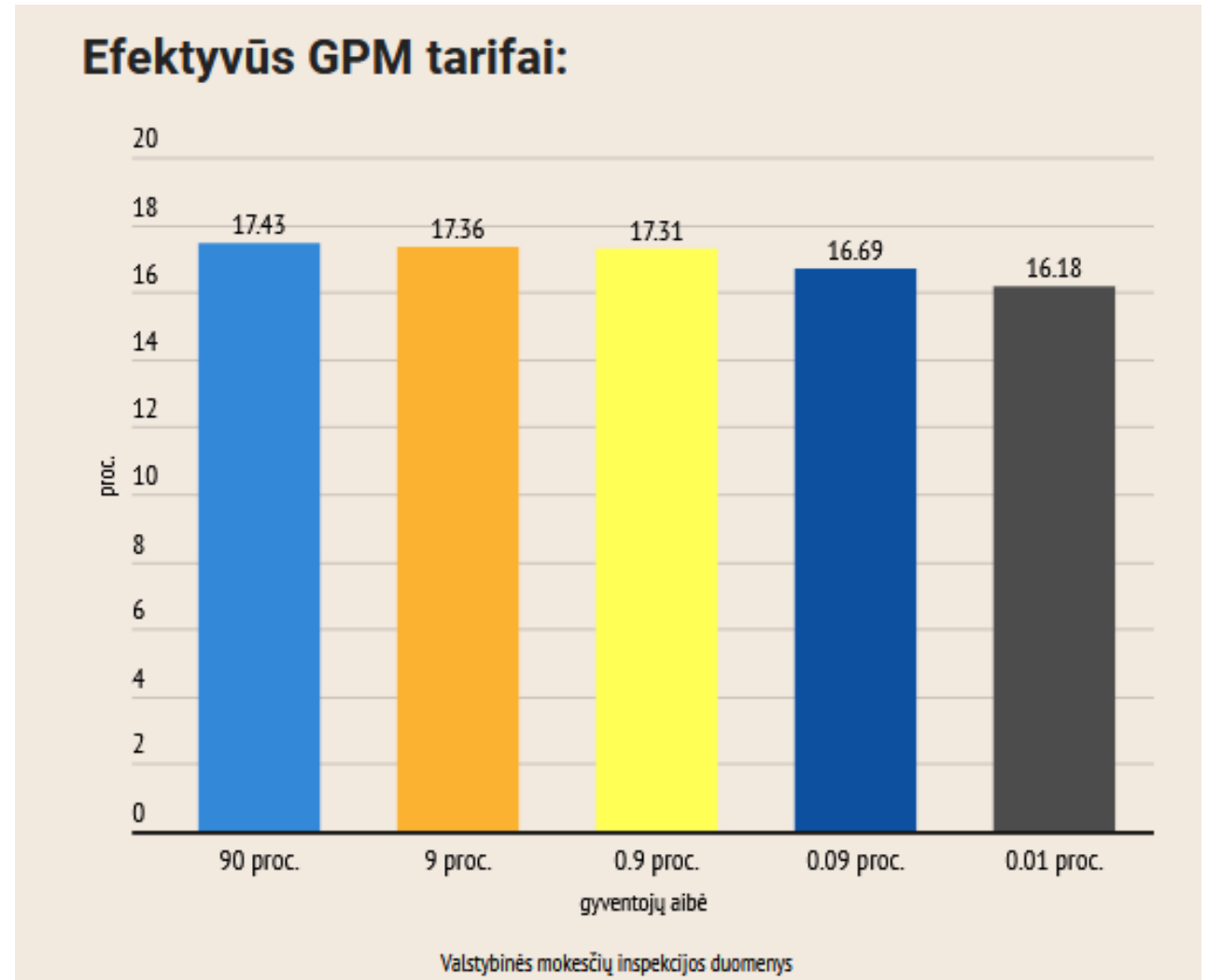
Income inequality, Lithuania, 1980-2016



- Post-tax national income | Top 10% | share | ADULTS | EQUALSPLIT ✕
- Post-tax national income | Bottom 50% | share | ADULTS | EQUALSPLIT ✕

Regresiniai
gyventojų pajamų
mokesčiai

(VMI 2020m.
duomenys)



<https://www.delfi.lt/verslas/verslas/kiek-uzdirba-lietuvos-1-proc-prasideda-derybos-del-pokyciu-mokesciu-sistemoje.d?id=88439379>

Diagnozės ir receptai

1. Ekonomikos augimo ir socialinės raidos disbalansas
2. Nelygiomis galimybės socialinio-ekonominio statuso pagrindu mažai domimasi (reikia tirti/testuoti daugiau); (nelygios galimybės ir pajamų nelygybė susiję, mažindami pastarąją galime tikėtis ir lygesnių galimybių)
3. Socialinių išmokų indeksavimo spragos (reikia indeksavimo/vakcinacijos kaip skurdo ir nelygybių prevencijos plėtros); tobulinti socialinių išmokų derinimo prie augančios ekonomikos mechanizmus
4. Socialinė apsauga atsilieka nuo individualaus vartojimo augimo – ją reikia finansuoti daugiau (gydyti)
5. Minimalių pajamų garantijos nepakankamos (reikia ekstremaliame skurde esančių gydymo - didinti socialinę paramą ir minimalią algą sparčiau, švelninti pajamų skurdą)

Besitęsiant pandemijai makroekonomikos debesys tirštėja

1. Biudžeto deficitas ekonomikos gelbėjimui vienas didžiausių ES, valstybės skola išaugo
2. Infliacija grėsminga
3. Nedarbas esamam ekonomikos augimo lygiui didelis (ypač ilgalaikis)
4. Ar nesusvyruos investicijos ir vartojimas baiminantis blogų laikų (savaime išsipildanti pranašystė)?
5. Galimos ekonominės politikos reakcijos – didesnės palūkanos ir griežtesnė biudžeto deficito kontrolė
6. Grėsmė socialinių programų finansavimui konsoliduojant biudžetą

Kas toliau? Audronė Galvonaitė sako „visko gali būti“

Ekonomistai ne tokie kuklūs:

ekonomikos augimas, infliacija, etc.

Didenis/mažesnis nei tikėtasi 😊



Audronė Galvonaitė / D. Umbraso/LRT nuotr.

Socialinės politikos gairės neapibrėžtumo sąlygomis – grįžimas prie klasikos: lygios galimybės, prarastų pajamų kompensavimas, minimalių garantijos



Ačiū už dėmesį



KONTAKTAI

Romas Lazutka

Profesorius

+370 614 53 248

romas.lazutka@fsf.vu.lt