

Socialinės politikos konferencija
COVID-19 pandemija ir lėtinės socialinės politikos ligos, laimėjimai bei receptai
Vilniaus universiteto Filosofijos fakultetas, 2021 m. spalio mėn. 22 d.

Piniginės socialinės paramos išmokų klientų kaita Covid-19 pandemijos laikotarpiu

Doc. Dr. Vida Česnuitytė, v.cesnuityte@mruni.eu

Lekt. Dainius Bernotas, dainius.bernotas@mruni.eu

Ingrida Grincevičiūtė, ingrida.grinceviciute@gmail.com

Mykolo Romerio universitetas

Įvadas

- ❖ ES Socialinių teisių ramsčio, priimto 2017 m. lapkričio 17 d., 14-asis principas pabrėžia, kad *„kiekvienas neturintis pakankamai lėšų asmuo turi teisę gauti tinkamo dydžio minimalias pajamas, kurios visais gyvenimo etapais užtikrintų orų gyvenimą, ir turėti realią galimybę gauti tam reikalingų prekių ir paslaugų. Galinčių dirbti asmenų atveju minimalių pajamų mokėjimas turėtų būti derinamas su paskatomis (vėl) integruotis į darbo rinką.“*

Ivadas

- ❖ Piniginė socialinė parama Lietuvos socialinės apsaugos sistemoje yra gana išplėtotą, o paramos gavėjų grupės daugiau ar mažiau nusistovėjusios.
- ❖ Ištikus Covid-19 pandemijai, daugelyje gyvenimo sričių susiklosčiusi tvarka patyrė drastiškus pokyčius. Atitinkamai, darome prielaidą, kad pakito paramos gavėjo portretas.
- ❖ Tyrimo tikslas yra verifikuoti šiandieninio piniginės socialinės paramos gavėjo portretą.

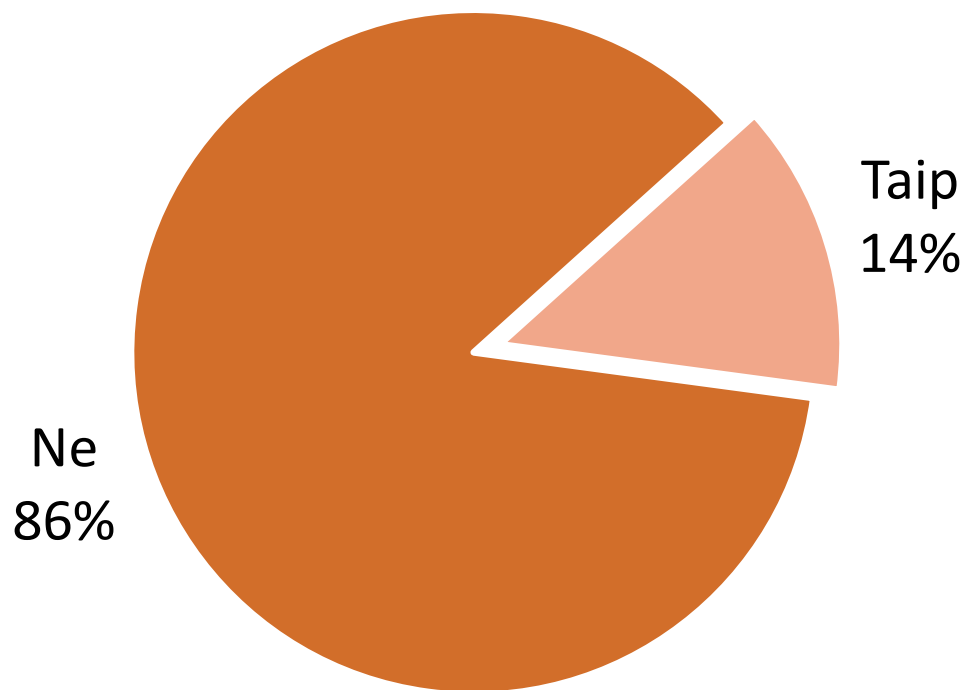
Metodologija

- ❖ Tyrimas grindžiamas duomenimis, surinktais Mykolo Romerio universitete įgyvendinant LMT finansuojamą reikminį projektą „Socialinės paramos išmokų nepaėmimo priežastys, mastas ir identifikavimo metodika Lietuvos savivaldybėse ir visoje šalyje – NON-TAKE-UP“ (sutarties Nr. S-REP-21-6)
- Reprezentatyvi kiekybinė Lietuvos gyventojų apklausa atlikta 2021 m. birželio mėn. (N=1015)
- Diskusinės (fokus) grupės šalies apskrityse atliktos 2021 m. rugpjūčio-rugsėjo mėn.

Metodologija

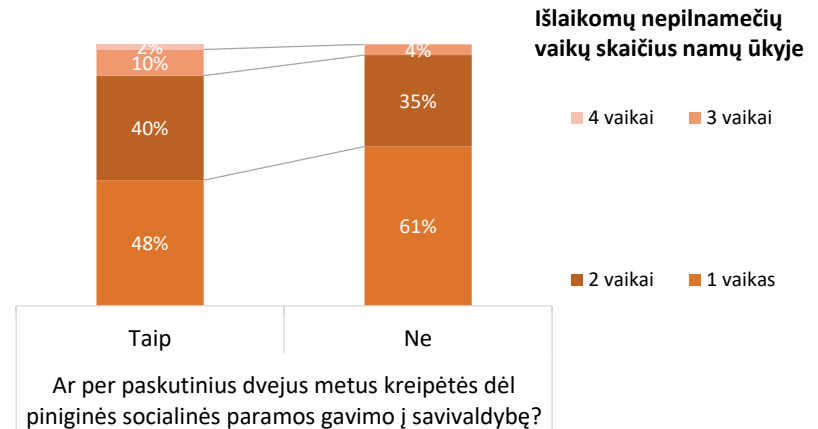
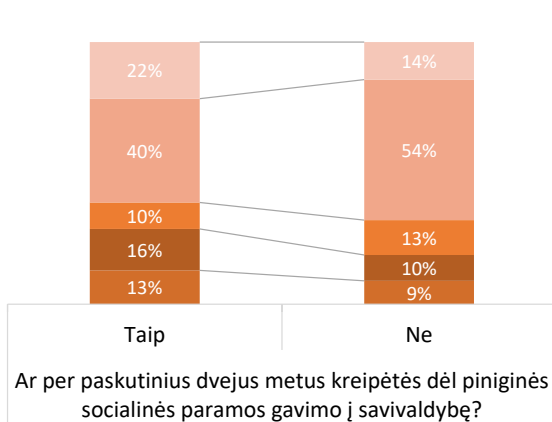
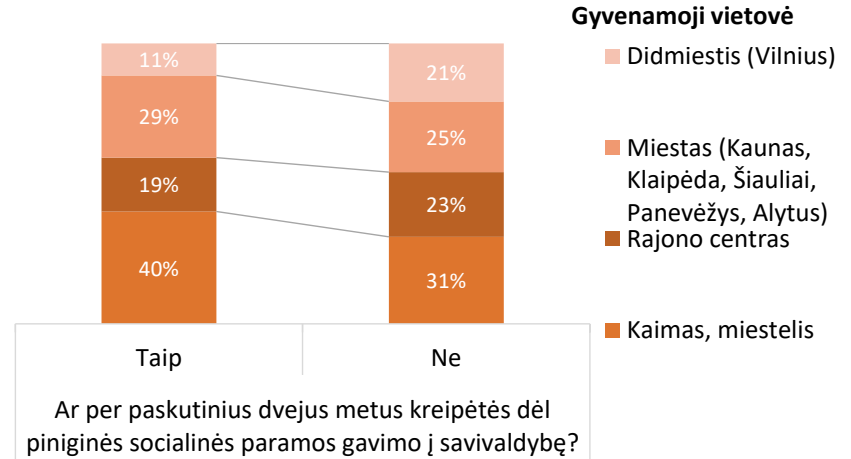
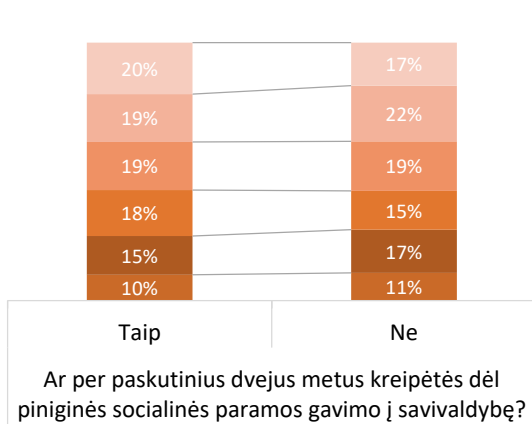
- ❖ **Piniginė socialinė parama nepasiturintiems** tyrime suprantama, kaip apimanti socialinę pašalpą bei būsto šildymo, karšto ir geriamojo vandens išlaidų kompensacijas.

Ar per paskutinius dvejus metus kreipėtės dėl piniginės socialinės paramos gavimo į savivaldybę?



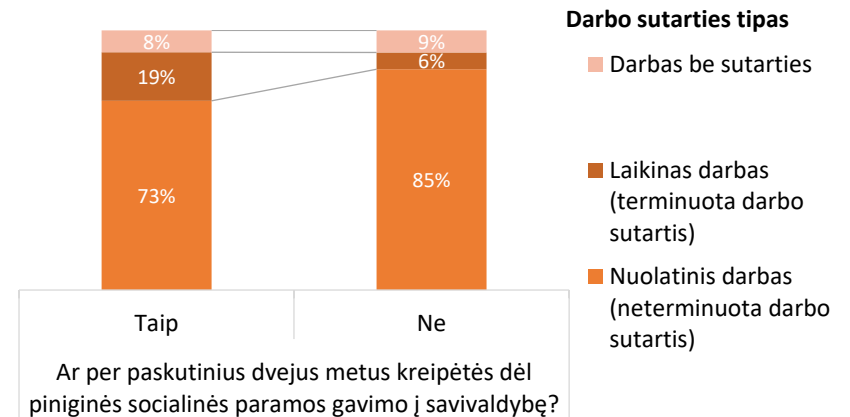
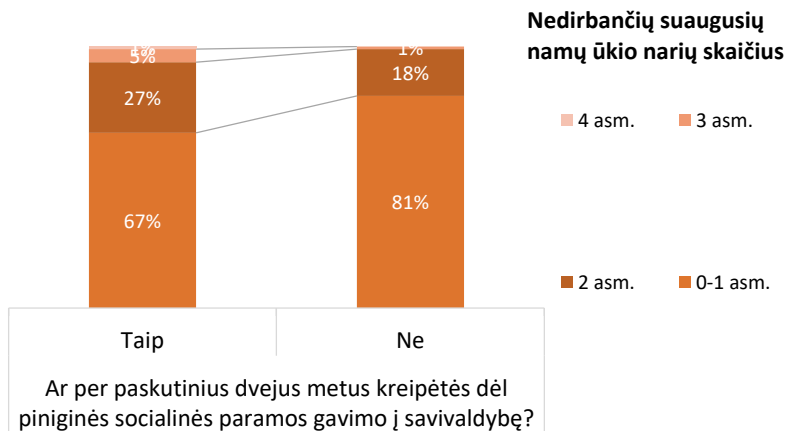
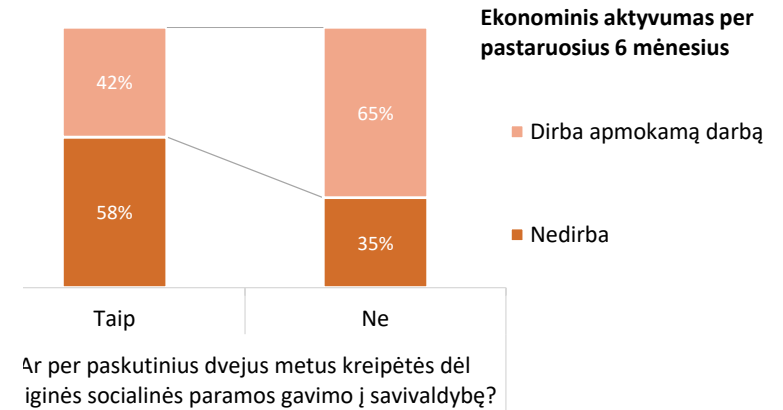
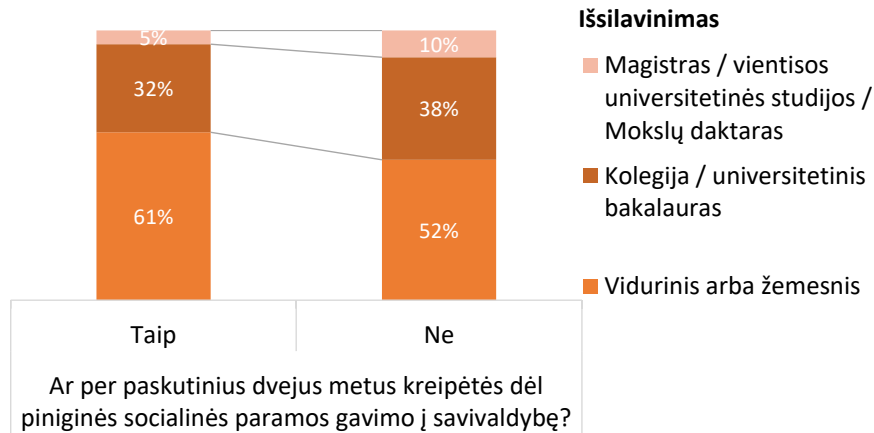
Šaltinis: Reprezentatyvi kiekybinė Lietuvos gyventojų apklausa

Socialinis-demografinis portretas



Šaltinis: Reprezentatyvi kiekybinė Lietuvos gyventojų apklausa

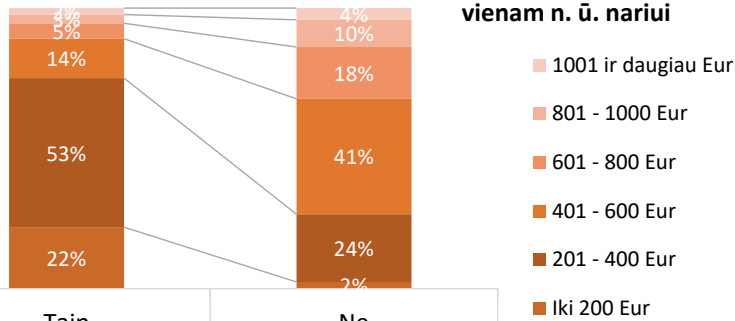
Socialinis-demografinis portretas



Šaltinis: Reprezentatyvi kiekybinė Lietuvos gyventojų apklausa

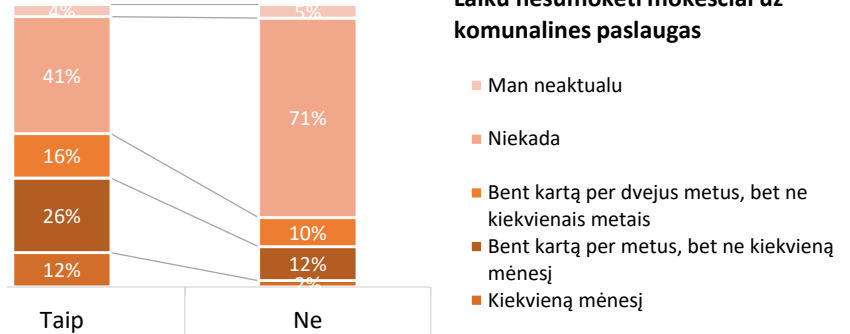
Socialinis-demografinis portretas

Vidutinės mėn. pajamos vienam n. ū. nariui



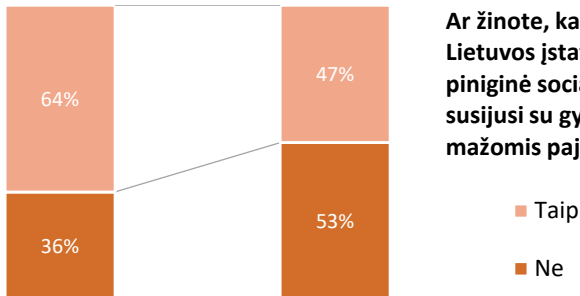
Ar per paskutinius dvejus metus kreipėtės dėl piniginės socialinės paramos gavimo į savivaldybę?

Laiku nesumokėti mokesčiai už komunalines paslaugas



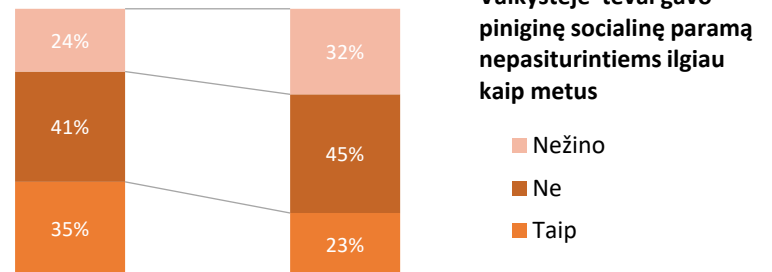
Ar per paskutinius dvejus metus kreipėtės dėl piniginės socialinės paramos gavimo į savivaldybę?

Ar žinote, kam pagal Lietuvos įstatymus priklauso piniginė socialinė parama, susijusi su gyventojų mažomis pajamomis?



Ar per paskutinius dvejus metus kreipėsi dėl piniginės socialinės paramos gavimo į savivaldybę?

Vaikystėje tėvai gavo piniginę socialinę paramą nepasiturintiems ilgiau kaip metus

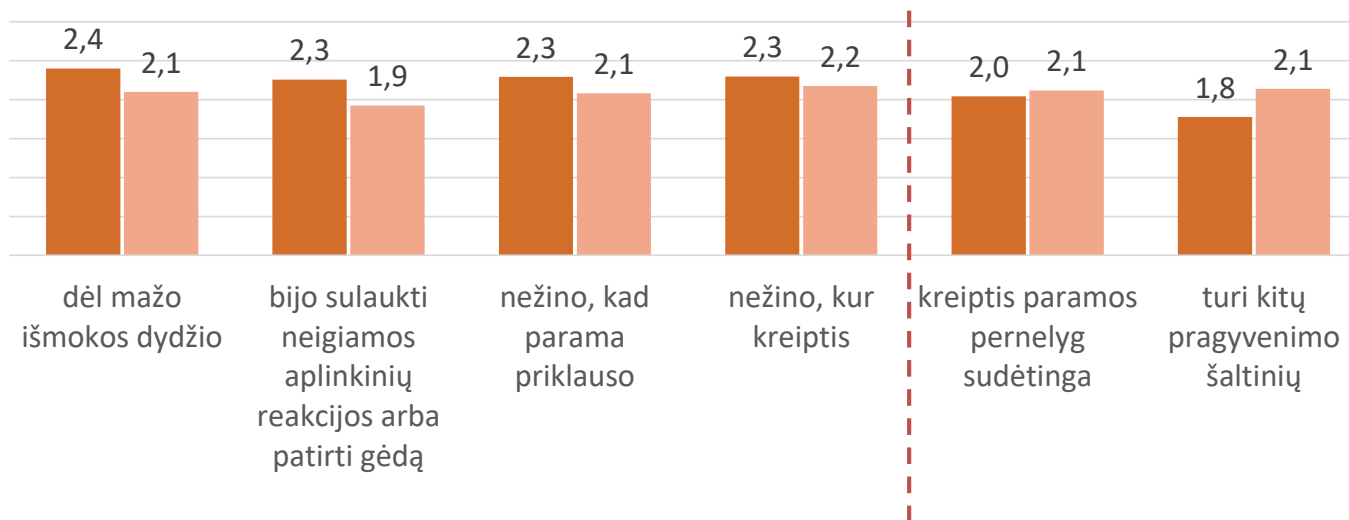


Ar per paskutinius dvejus metus kreipėsi dėl piniginės socialinės paramos gavimo į savivaldybę?

Šaltinis: Reprezentatyvi kiekybinė Lietuvos gyventojų apklausa

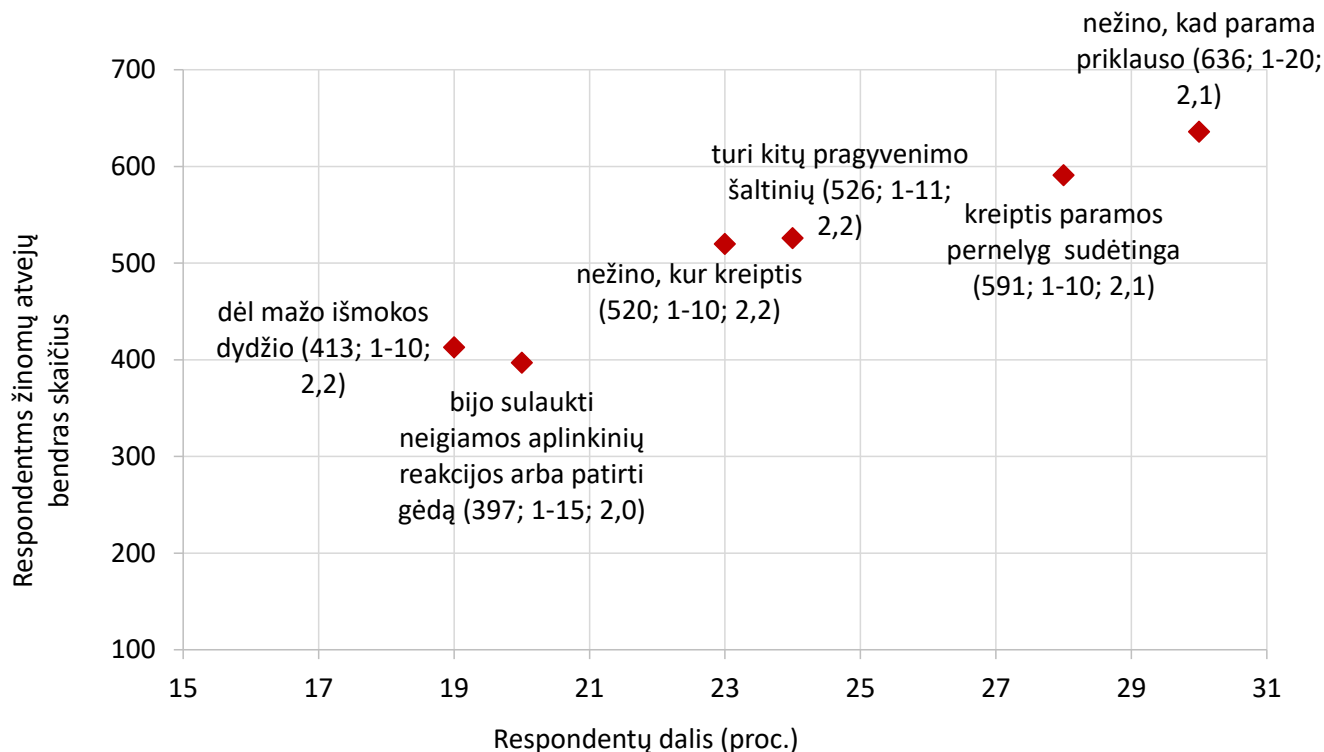
Kiek žinote konkrečių atvejų, kai asmuo nesikreipė jam priklausančios paramos...?

Ar per paskutinius dvejus metus kreipėtės dėl piniginės socialinės paramos? ■ Taip ■ Ne



Šaltinis: Reprezentatyvi kiekybinė Lietuvos gyventojų apklausa

Kiek žinote konkrečių atvejų, kai asmuo nesikreipė jam priklausančios paramos...?



Dėl kokių pagrindinių priežasčių gyventojai, kurie turi teisę į piniginę socialinę paramą, jos nesikreipia?

Faktorinės analizės pagrindu identifikuotos tokios grupės:

- 1) **NEŽINIUKAI**: stokoja informacijos, kompiuterinio raštingumo, nors būtų linkę kreiptis paramos, nors ir mažos.
- 2) **ANTIFORMALISTAI**: žino, kur kreiptis, tačiau per sudėtinga biurokratinė sistema, nepatogi paramos teikimo infrastruktūra (darbo laikas, lokacija, susisiekimas ir pan.).
- 3) **POGRINDININKAI**: turi pajamų arba nepiniginę paramą, iš kurių gali išgyventi; šiai grupei užtenka informacijos, kur kreiptis piniginės paramos, biurokratinė sistema neatrodo per sudėtinga.
- 4) **KUKLIEJI**: baiminasi patirti gėdą, įgyti stigmą, jiems nestinga informacijos apie paramą, ir jie žino, kur kreiptis.

Išvados

- ❖ Sprendžiant iš tyrimo duomenų, išryškėjo toks pastarųjų dviejų metų socialinės paramos išmokų gavėjų portretas:
 - ✓ kaimo gyventojai;
 - ✓ vieniši asmenys (našliai, išsituokę, niekada nebuvę santuokoje);
 - ✓ daugiavaikių šeimų nariai;
 - ✓ turintys vidurinį ir žemesnį išsilavinimą;
 - ✓ nedirbantys arba dirbantys pagal terminuotas darbo sutartis;
 - ✓ iš namų ūkių su 2-iem ar daugiau nedirbančių suaugusiųjų;
 - ✓ pusės jų pajamos iki 400 EU/asm., penktadalio – iki 200 EU/asm.;

Išvados

❖ Tęsinys:

- ✓ ketvirtadalis bent kartą per metus laiku nesusimoka už komunalines paslaugas;
- ✓ trečdalis nėra susipažinęs su įstatymais apie piniginę socialinę paramą;
- ✓ trečdalis iš jų augo šeimose, kurios ilgiau negu metus gyveno iš socialinės paramos;
- ✓ jų aplinkoje yra žmonių, kurie nepasiima piniginės socialinės paramos dėl tokių priežasčių: mažas išmokų dydis; nežino, kur kreiptis; nežino, kad parama priklauso; baiminasi stigmatos.

Išvados

- ❖ Papildomai tyrimas atskleidė 4 grupes, kurioms piniginė socialinė parama priklausytų, tačiau jie jos nesikreipia:
 - ✓ POGRINDININKAI,
 - ✓ KUKLIEJI,
 - ✓ ANTIFORMALISTAI,
 - ✓ NEŽINIUKAI.

Rekomendacijos

- ❖ Galimi piniginės socialinės paramos sistemos tobulinimo būdai:
 - aiškūs ir skaidrūs paramos teikimo kriterijai (tikslinė grupė - POGRINDININKAI);
 - visuomenės švietimas apie piliečių socialines teises (tikslinė grupė - KUKLIEJI);
 - supaprastinti paramos gavimo procedūrą, siekiant nuimti administracinę naštą nuo klientų (tikslinė grupė - ANTIFORMALISTAI);
 - teikti daugiau prieinamos informacijos, derinant įvairius sklaidos šaltinius (tikslinė grupė - NEŽINIUKAI).

Ačiū už dėmesį!